



洪潮和派下門人劉滿生男德義面授生黃正選論

首  
一

崇星堂黃正  
存養堂通書

日吉市開月正

正月十八己卯日卯巳午	正月十四乙亥日卯辰時	正月十二癸酉日辰巳時	正月初九庚午日辰巳午	正月初六丁卯日辰巳午	正月初五丙寅日卯巳時	正月初三甲子日卯巳時
------------	------------	------------	------------	------------	------------	------------

天赦吉日

十一  
正月  
初十  
初八  
初六  
初四  
初二

戊戌  
甲申  
甲午  
甲辰  
甲寅  
甲子

寅  
寅  
寅  
寅  
寅  
寅

年〇七五二曆佛年三二七四曆道  
方南利小方北利不西東利大年午丙

民國一十五年一八四遼干火支火歲干柔  
太歲丙午年九柴火納音屬水歲支名敦  
西曆二〇二六年

兆歲名又祈歲德丙  
 合辛宜修造取土吉星  
 馬日值年虛  
 鼠日管局遇巳  
 房宿日為暗  
 伏斷

正月十七日	正月十八日	正月初九日	正月初十日	正月十一日	正月十二日	正月十三日	正月十四日	正月十五日	正月十六日	正月十七日	正月十八日	正月十九日	正月二十日	正月二十一日	正月二十二日	正月二十三日	正月二十四日	正月二十五日	正月二十六日	正月二十七日	正月二十八日	正月二十九日	正月三十日
庚戌	辛亥	壬子	癸丑	甲寅	乙卯	丙辰	丁巳	戊午	己未	庚申	辛酉	壬戌	癸亥	甲子	乙丑	丙寅	丁卯	戊辰	己巳	庚午	辛未	壬申	癸酉
16	17	18	19	20	21	22	23	24	25	26	27	28	29	30	31	1	2	3	4	5	6	7	8

運記	七龍治水○二姑把蠶
氣事	○蠶食七葉○四牛耕
地	○十日得辛
土王用	三月初一辛酉日
	六月初六甲午日
	九月十一丁卯日
	17 23 08
	14 48 02
	20 58 27

福 福

恭 賀

Happy New Year

運氣  
丙午之歲少陰君火司天陽明燥金在泉火勝金衰皇極屬水  
流衍之紀歲水太過寒氣盛行火受其邪徵音爲孤辰星明早

元焚香開門旦  
○子牢鎖星帝旺地辰(丑時水星火天官焚香)●寅卯二時  
犯路空亡忌焚香●辰時日破大以忌焚香●巳時明堂  
人傳送○午時喜神貪狼二合唐符○未時五合金星右弼天官  
武魁●申時玉堂戊忌焚香○酉時天德寶光大開○戌時水  
河魁○亥時玉堂○微焚香○取日取日焚香開門大吉○取  
日時向南方歲次月德並喜神方啓行大吉○取亥時玉堂少微

春芒牛神 春牛身高三尺，長八尺，尾一尺二寸。頭紅色，身紅色，腹黑色。牛角、耳、尾黃色，脰白色，牛蹄黃色，牛口開尾上繳，牛籠頭用芎繩拘，俱用桑柘木結青色，牛踏板用縣門左扇，芒神身高三尺六寸五分，面如少壯像，紅衣繫黑腰帶，平梳兩髻在頂上，翟耳全戴，揭起一邊著褲，無行纏鞋子，鞭杖用柳枝長二尺四寸用芎結，俱用五綵色醃染，芒神早忙立於牛前左邊。

黃	帝	地	母	經
太歲午年	春夏多洪水	魯魏多疫災	谷熟益江東	種植宜高地
○	○	○	○	○
低源遭水冲	天蟲見少絲	桑柘成籠	六畜多瘟疫	人民少卒終
○	○	○	○	○
馬首值歲裡	豐稔好田桑	春夏須防備	種麥怕麻蕩	扁宜高岡
○	○	○	○	○
春社二月初一戊戌	初伏六月初一庚寅	中伏七月初二庚申	末伏七月初二庚辰	出雲五月廿四癸未
○	○	○	○	○
春	社	三	伏	日



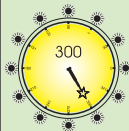




(斗指丑爲大寒，時大寒栗烈已極，故名大寒也。)

德合	腹水				德臘	厲征				德合	大寒			子元			德臘	
天月	堅澤				八疾	鳥				天月	日沒	台灣	日出	乾三			天月	
31	30	29	28	27	26	25	24	23	22	21	日沒	台灣	日出	20	19	18	17	16
星六	星五	星四	星三	星二	星一	星日	星六	星五	星四	星三	日沒	台灣	日出	星二	星一	星日	星六	星五
時五	時五	聖人	辰巳	時五	正	聖人		時五	時五	麒麟		台灣	日出	今日	初	初	午	時五
坤福	坤福	登倉	倉狼	巽五	12	登左		良五	良五			台灣	日出	雞乳	朔	土王	時五	
宮卯	宮卯	殿		宮午	48	輔		宮酉	宮酉			台灣	日出	寒	寅	用事	中宮	
十三	十二	十一	初十	初九	初八	初七	初六	初五	初四	初三				初二	十二月	三十	廿九	廿八
巳乙	辰甲	卯金	寅金	丑辛	子庚	亥己	戌戊	酉丁	申丙	未乙				午甲	巳癸	辰壬	卯辛	寅庚
火六	火五	金四	金三	土二	土一	木九	木八	火七	火六	金五				金四	水三	水二	木一	木九
白定	黃平	綠滿	碧除	黑建	白閉	紫開	白收	赤成	白危	黃破				綠執	碧定	黑平	白滿	紫除
柳六	鬼中	井四	參三	贅二	畢一	昂九	胃八	婁七	奎六	壁中				室四	危三	虛二	女一	牛九
六六	五倉	四恒	三鼎	二六	一六	九復	八四	七四	六四	五倉				四震	三四	二隨	一四	三夷
巽一	二	七	九	三	八	二	三	四	九	六				一	六	七	二	一
三七	二	八	九	一	二	二	一	四	八	七				九	四	六	三	三
宜	宜	宜	宜	宜	宜	宜	宜	宜	宜	宜				宜	宜	宜	宜	宜
安祭	結婚	市立	安祭	開光	宜祭	納財	祭親	祭親	祭親	日逢				捕捉	祭親	泥墻	納財	開光
祀開	姻平	券交	祀開	光沐	祀求	財祈	祀祈	祀祈	祀祈	月破				祀開	祀開	平治	財出	財出
作灶	治道	易納	祀開	沐浴	求福	祈福	祈福	祈福	祈福	破屋				祀開	祀開	道塗	行理	行理
入宅	塗忌	納財	祀開	入宅	福求	福求	福求	福求	福求	屋壞				祀開	祀開	塗忌	髮針	髮針
納裁	忌	結網	祀開	入宅	求福	求福	求福	求福	求福	垣解				祀開	祀開	塗忌	移針	移針
衣嫁	忌	裁衣	祀開	入宅	求福	求福	求福	求福	求福	解				祀開	祀開	塗忌	移針	移針
娶出	忌	裁衣	祀開	入宅	求福	求福	求福	求福	求福	解				祀開	祀開	塗忌	移針	移針
火修	忌	裁衣	祀開	入宅	求福	求福	求福	求福	求福	解				祀開	祀開	塗忌	移針	移針
造起	忌	裁衣	祀開	入宅	求福	求福	求福	求福	求福	解				祀開	祀開	塗忌	移針	移針
基上	忌	裁衣	祀開	入宅	求福	求福	求福	求福	求福	解				祀開	祀開	塗忌	移針	移針
樑安	忌	裁衣	祀開	入宅	求福	求福	求福	求福	求福	解				祀開	祀開	塗忌	移針	移針
門	忌	裁衣	祀開	入宅	求福	求福	求福	求福	求福	解				祀開	祀開	塗忌	移針	移針
申寅	申寅	未戌	巳卯	子正	寅申	辰未	午未	辰未	辰未	卯寅				未戌	卯寅	申酉	未戌	午未
酉卯	酉卯	戌辰	午正	丑正	巳卯	辰未	午未	辰未	辰未	卯寅				戌辰	辰未	酉卯	戌辰	午未
西南	西南	東南	辰正	寅正	巳卯	辰未	午未	辰未	辰未	卯寅				東南	辰未	酉卯	戌辰	午未
北	北	南	南	南	南	南	南	南	南	南				南	南	南	南	南
歲	歲	歲	歲	歲	歲	歲	歲	歲	歲	歲				歲	歲	歲	歲	歲
煞	煞	煞	煞	煞	煞	煞	煞	煞	煞	煞				煞	煞	煞	煞	煞
猪	猪	猪	猪	猪	猪	猪	猪	猪	猪	猪				猪	猪	猪	猪	猪
7	8	9	10	11	12	13	14	15	16	17				18	19	20	21	22
東	南	西	北	東	西	南	北	東	西	北				東	南	西	北	東
房	房	房	房	房	房	房	房	房	房	房				房	房	房	房	房
內	內	內	內	內	內	內	內	內	內	內				內	內	內	內	內
磨	磨	磨	磨	磨	磨	磨	磨	磨	磨	磨				磨	磨	磨	磨	磨
東	東	東	東	東	東	東	東	東	東	東				東	東	東	東	東
床	床	床	床	床	床	床	床	床	床	床				床	床	床	床	床

### 寶瓶



### 益有菜蔬

北部：紅菜頭、菜瓜、匏仔、高蒿、東菠菜  
中部：菠菜、菜瓜、小白菜、匏仔、紅菜頭  
南部：白芋、蓮藕、絲瓜、扁蒲、水芋、土白菜

### 在同我漁

新港：釘鮑、廟串  
高雄：狗母、過仔魚  
安平：馬鮫、沙魚、烏魚



(斗指東北維爲立春，時春氣始至，四時之卒始，故名立春也。)

		天德		歲月德		始蟄		天德合		德歲合月		春立		子一元四				陽曆二月平		二〇二六年	
15	14	13	12	11	10	9	8	7	6	5		日沒	日出	4	3	2	1	(28天)	農曆正月	大自乙巳年	二月十七日
星期日	星期六	星期五	星期四	星期三	星期二	星期一	星期日	星期六	星期五	星期四		台灣	台灣	星期三	星期二	星期一	星期日	建寅	寅室宿至丙午年	正月十七日	寅正
時入巽宮	時五福卯	貴人登天	辰戌二時	時入艮宮	時五福午	正●下44弦33戌	貴人登天	時入乾宮	時五福酉			寅正初刻03分17秒	寅正初刻03分17秒	今日立立春	東風解凍	正○入望36卯		庚寅	寅室宿至丙午年	正月十七日	寅正
廿八	廿七	廿六	廿五	廿四	廿三	廿二	廿一	二十	十九	十八		十七	十六	十五	十四			庚寅	寅室宿至丙午年	正月十七日	寅正
申庚	未己	午戊	巳丁	辰丙	卯乙	寅甲	丑癸	子壬	亥辛	戌庚		酉己	申戊	未丁	午丙			庚寅	寅室宿至丙午年	正月十七日	寅正
碧三	黑二	白一	紫九	白八	赤七	白六	黃五	綠四	碧三	黑二		土一	紫九	白八	赤七			庚寅	寅室宿至丙午年	正月十七日	寅正
破虛三八旅八七	執女二八咸九二	定牛一八遯四三	平斗九七師七二	滿箕八七蒙二四	除尾七七坎一四	建心六七渙六九	閉房中五禽八六	開氏四七解四一八	收亢三七未九七	成角二七困八九		危軫一七訟三三	危翼九六井二六	破張八六蠱七六	執星七六井六三			庚寅	寅室宿至丙午年	正月十七日	寅正
★	宜	宜	宜	宜	宜	宜	宜	宜	宜	☆	益有菜蔬	宜	宜	宜	宜	宜	宜	宜	宜	宜	宜
宜求醫治病破屋壞垣	逢月破日大耗大凶凡事少取	土開開市立券娶嫁取納破土安葬	入宅開光立券娶嫁取納破土安葬	祭祀開光立券娶嫁取納破土安葬	祭祀開光立券娶嫁取納破土安葬	祭祀開光立券娶嫁取納破土安葬	祭祀開光立券娶嫁取納破土安葬	祭祀開光立券娶嫁取納破土安葬	祭祀開光立券娶嫁取納破土安葬	祭祀開光立券娶嫁取納破土安葬	宜入學補垣塞穴吉事少取	逢受死日大凶吉事少取	節後：逢受死日大凶吉事少取	節前：逢受死日大凶吉事少取	節後：逢受死日大凶吉事少取	節前：逢受死日大凶吉事少取	節後：逢受死日大凶吉事少取	節前：逢受死日大凶吉事少取	節後：逢受死日大凶吉事少取	節前：逢受死日大凶吉事少取	節後：逢受死日大凶吉事少取
未申	巳午	辰巳	卯辰	寅卯	丑寅	子丑	亥子	戌亥	酉戌	申酉	未申	巳午	辰巳	卯辰	寅卯	丑寅	子丑	亥子	戌亥	酉戌	申酉
正北	正北	正北	正北	正北	正北	正北	正北	正北	正北	正北	正北	正北	正北	正北	正北	正北	正北	正北	正北	正北	正北
歲煞	歲煞	歲煞	歲煞	歲煞	歲煞	歲煞	歲煞	歲煞	歲煞	歲煞	歲煞	歲煞	歲煞	歲煞	歲煞	歲煞	歲煞	歲煞	歲煞	歲煞	歲煞
南52	西53	東54	南55	西56	東57	南58	西59	東60	南61	西62	東63	南64	西65	東66	南67	西68	東69	南70	西71	東72	南73
外磨	外磨	外磨	外磨	外磨	外磨	外磨	外磨	外磨	外磨	外磨	外磨	外磨	外磨	外磨	外磨	外磨	外磨	外磨	外磨	外磨	外磨
南爐	東廟	東廟	東廟	東廟	東廟	東廟	東廟	東廟	東廟	東廟	東廟	東廟	東廟	東廟	東廟	東廟	東廟	東廟	東廟	東廟	東廟



(斗指寅爲雨水，時東風解凍，冰雪皆散而爲水，化而爲雨，故名雨水。)

結婚

結婚娶，泛指締結姻緣，如指腹為婚，男女雙方互許終身，雙方父母約定子女婚事，亦含納婿，嫁娶等。現多指各式婚禮結婚與嫁娶不同，結婚指的範圍較大，日課嫁娶較明確的規範

嫁娶

出嫁迎娶，依古禮，先經納采，問名，訂盟後，男方擇佳期良辰，備禮轎，至女方迎娶新娘，返家入門祭祀祖先後進新房「各地依地方例或有不同」

萌草 動木	天德合	德歲 合月			瑞人 彩日	天德	歲月德		(刀站) 二元一
28	27	26	25	24	23	22	21	20	19
星期六	星期五	星期四	星期三	星期二	星期一	星期日	星期六	星期五	星期四
		十日得辛	麒麟日 聖誕	正上 20上 29戌	會天曹 遷賞	時入 五福 中宮		四牛耕地	時入 五福 坤宮
十二	十一	初十	初九	初八	初七	初六	初五	初四	初三
酉癸 赤七	申壬 金白六	未辛 土黃五	午庚 土綠四	巳己 木碧三	辰戊 木黑二	卯丁 火白一	寅丙 火紫九	丑乙 金白八	子甲 金赤七
危柳 七九比七 7二	破鬼 六九觀二 7一	執井 中五倉九 3一	定參 四九豫八 9八	平腎 三九脊三 2八	滿畢 二九辛四 6九	除昂 一九九九 9六	建胃 九八謙六 4二	閉婁 八八艮一 6三	開奎 七八蹇二 1一
宜	★	宜	宜	宜	宜	宜	宜	宜	宜
上祭樑 安門開 入宅光 開福出 市福出 行沐浴 栽種浴 牧納求 取醫治 魚破屋 入殯壞 破土垣 安修掃 動造舍 土造宇 葬	日祭逢 逢開破 解日大 除耗凶 沐浴求 求醫大 治病不宜 破諸吉 屋事 壞 垣 掃 舍 宇	安祭床 捕捕福 捉種出 種牧納 娶娶火 破修造 土動土 安葬起 葬基 上 樑	結祭網 收獵開 福獵福 出納出 畜行納 入殯修 殯造安 葬安床 (勿探入宅 病)開 市納 財	作祭灶 平治道 塗忌開 市祈福 出祈福 行造廟	收祭獵 斷福福 福牧納 畜理髮 冠筭會 親友安 床結網 候雁北	祭祭財 牧福福 納畜行 納殯裁 衣嫁娶 火出宅 出火	祭祭易 納財開 名開納 庫出裁 衣會牧 親友上 殯安床 安開立 券交	入祭殯 成福開 除服開 齋齋醮 給由求 醫治病 結網斷 殺納畜	確祭磨 放水開 市立券 行沐浴 理髮娶 會親友 動土安 葬
辰子 巳丑 正南 歲煞 兔 40 東 外房 西 南門	辰子 巳丑 正南 歲煞 兔 41 東 外房 西 南門	午寅 申卯 正西南 歲煞 牛 42 西 外廚 正 南門	未申 酉卯 正西北 歲煞 鼠 43 北 占 正 南門	巳申 酉卯 正東北 歲煞 猪 44 東 占 正 南門	巳申 酉卯 正東北 歲煞 狗 45 西 房床 正 南門	未戌 酉卯 正西南 歲煞 雞 46 西 倉庫 正 南門	巳午 戌酉 正西南 歲煞 猴 47 北 外廚 正 南門	巳午 戌酉 正西南 歲煞 羊 48 東 外確 正 南門	未申 酉卯 正東北 歲煞 馬 49 東 占 正 南門

水雨

日出：06時26分  
台灣夜子23時53分  
日沒：17時50分  
台灣夜子初三刻08分16秒

雙魚



益有菜蔬

北部：米豆、絲豆、烏豆、番椒、薤椒、結球、萵苣、石刁柏、白豆、紫蘇、中部：番石、白豆、絲瓜、紫蘇、烏豆、南部：白筍、蓮藕、絲瓜、紫蘇、石刁柏

在同我漁

新港：釘鰓、安平：白帶、沙魚、馬鮫、高雄：石鯽、釘鰓、沙魚、鰻魚

天德合	德歲 合月								
18	17	16							
星期三	星期二	星期一							
今日雨	正合 20卯 02辰	鳳凰							
初二	初一月	廿九							
亥癸	戌壬	酉辛							
碧三	黃五	綠四							
收壁	成室	危危							
六八	中五	過小							
漸七	倉四	三八							
6六	4四	3八							
宜	☆	宜							
祭祭 沐浴 安葬 開市 造廟	日祭 逢受 死大 凶吉 事少 除天 臘之 辰	祭祭 動土 醮沐 浴開 生墳 入殯 除服 移柩 破土 安葬							
卯子	巳午	辰寅							
未寅	巳午	辰寅							
正南	正南	正西南							
歲煞	歲煞	歲煞							
蛇	龍	兔							
50	51	51							
西	東	東							
外房	外倉	外廚							
東南	東南	東南							
南床	南床	南門							







(斗指卯為春分，日行周天，南北兩半球晝夜均分，又適當春之半，故名也。)

月德		勿探病	歲德合	麒麟	春社		歲德	月德	分春			歲德合	鳳凰	月德		
31	30	29	28	27	26	25	24	23	22	21	日台	20	19	18	17	16
星期二	星期一	星期日	星期六	星期五	星期四	星期三	星期二	星期一	星期日	星期六	日出：05時58分 台灣：亥正三刻02分11秒 日沒：18時06分	星期五	星期四	星期三	星期二	星期一
		貴人登天	午時入坤宮	時五福	初八	雷乃發聲	時五福	聖人登殿	寅卯貪狼	日入中宮		初九	合朔	時五福	貴人登天	寅戌二時
十三	十二	十一	初十	初九	初八	初七	初六	初五	初四	初三		初二	初一月	三十	廿九	廿八
甲辰	癸卯	壬寅	辛丑	庚子	己亥	戊戌	丁酉	丙申	乙未	甲午		癸巳	壬辰	辛卯	庚寅	己丑
黑二	白一	紫金	白八	赤七	白六	黃五	綠四	碧三	黑二	白一		紫九	白八	赤七	白六	黃五
除翼	建張	閉星	開柳	收鬼	成井	危參	破觜	執畢	定昴	平胃		滿婁	除奎	建壁	閉室	開危
二四隨七	一四亥二	九三夷三	八三貴八	七三既九	六三家四	中五禽六	四三豐六	三三離一	二三革二	二同七九		九二臨四	八二損九	七二節八	六二孛三	中五禽九
2三	7八	7九	3一	9二	2二	6一	9四	4八	6七	1九		6四	4六	3二	1三	2九
☆宜	宜	宜	宜	宜	宜	宜	★宜	宜	宜	宜	益有菜蔬	宜	☆宜	宜	宜	宜
祭祀	日逢受死	開市	納財	裁衣	動土	祭祀	取髮	納財	祭祀	開光	祭祀	祭祀	解脫	日逢受死	祭祀	祭祀
除沐	除沐	除沐	除沐	除沐	除沐	除沐	除沐	除沐	除沐	除沐	除沐	除沐	除沐	除沐	除沐	除沐
治理	治理	治理	治理	治理	治理	治理	治理	治理	治理	治理	治理	治理	治理	治理	治理	治理
髮整	髮整	髮整	髮整	髮整	髮整	髮整	髮整	髮整	髮整	髮整	髮整	髮整	髮整	髮整	髮整	髮整
手事	手事	手事	手事	手事	手事	手事	手事	手事	手事	手事	手事	手事	手事	手事	手事	手事
甲修	甲修	甲修	甲修	甲修	甲修	甲修	甲修	甲修	甲修	甲修	甲修	甲修	甲修	甲修	甲修	甲修
倉庫	倉庫	倉庫	倉庫	倉庫	倉庫	倉庫	倉庫	倉庫	倉庫	倉庫	倉庫	倉庫	倉庫	倉庫	倉庫	倉庫
塞穴	塞穴	塞穴	塞穴	塞穴	塞穴	塞穴	塞穴	塞穴	塞穴	塞穴	塞穴	塞穴	塞穴	塞穴	塞穴	塞穴
牧養	牧養	牧養	牧養	牧養	牧養	牧養	牧養	牧養	牧養	牧養	牧養	牧養	牧養	牧養	牧養	牧養
申酉	未戌	巳午	辰卯	寅申	丑未	子亥	酉申	辰巳	卯寅	子亥		卯子	申酉	未戌	巳午	辰卯
東南	正南	正南	正南	正南	正南	正南	正南	正南	正南	正南		正南	正南	正南	正南	正南
歲煞	歲煞	歲煞	歲煞	歲煞	歲煞	歲煞	歲煞	歲煞	歲煞	歲煞		歲煞	歲煞	歲煞	歲煞	歲煞
狗南	狗南	狗南	狗南	狗南	狗南	狗南	狗南	狗南	狗南	狗南		狗南	狗南	狗南	狗南	狗南
9	10	11	12	13	14	15	16	17	18	19		20	21	22	23	24
房內	房內	房內	房內	房內	房內	房內	房內	房內	房內	房內		房內	房內	房內	房內	房內
雞南	雞南	雞南	雞南	雞南	雞南	雞南	雞南	雞南	雞南	雞南		雞南	雞南	雞南	雞南	雞南
東門	東門	東門	東門	東門	東門	東門	東門	東門	東門	東門		東門	東門	東門	東門	東門

白羊

0

360

在同我漁		
澎湖：棘蠶魚、闊北、沙魚	東港：白帶魚、鯧魚、烏鯢、虱目魚苗	高雄：魴魛、沙魚、虱目魚苗

### 白羊



### 益有菜蔬

北部：苦瓜、蕪荳、蕪荳、蕪荳、肉苳、田薯、  
中部：甘薯、田薯、薑仔、辛菜、水芋、  
南部：苳荳、苳荳、落花生、落花生、肉苳、  
苳荳、苳荳、落花生、落花生、肉苳、

### 在同我漁

澎湖：棘鬚魚、闊北、沙魚  
東港：白帶魚、鯧魚、烏鯪、  
風目魚苗  
高雄：魴魚、沙魚、風目魚苗















(斗指丙爲芒種，此時可有種芒之穀，過此即失效，故名芒種也。)

已正合	鳳凰			入歲					合歲	芒種	月德	三元	麒麟	天德	陽曆	二〇二〇年
巳正合	鳳凰			入歲					合歲	芒種	月德	三元	麒麟	天德	陽曆	二〇二〇年
15	14	13	12	11	10	9	8	7	6	芒種	5	4	3	2	1	六月小
星期一	星期二	星期三	星期四	星期五	星期六	星期日	星期一	星期二	星期三	星期四	星期五	星期六	星期日	星期一	星期二	六月小
時入中宮	聖人武曲	寅卯武曲	聖人登殿	申酉左輔	時入坤宮	時入五福	時入五福	時入五福	時入五福	時入五福	時入五福	時入五福	時入五福	時入五福	時入五福	六月小
初五	廿九	廿八	廿七	廿六	廿五	廿四	廿三	廿二	廿一	芒種	二十	十九	十八	十七	十六	六月小
庚申	未己	午戊	巳丁	辰丙	卯乙	寅甲	丑癸	子壬	亥辛	芒種	戌庚	酉己	申戊	未丁	午丙	六月小
白六	黃五	綠四	碧三	黑二	白一	紫九	白八	赤七	白六	芒種	黃五	綠四	碧三	黑二	白一	六月小
滿畢	除昂	建胃	閉婁	開奎	收壁	成室	危危	破虛	執女	芒種	定牛	定斗	平箕	滿尾	除心	六月小
六四益九七	中五禽一	四震一	三四嗑八二	二四隨七四	一四妄一	九三夷三七	八三貢八六	七三既九八	六三寡四七	芒種	中五禽九	四三豐六	三三離一	二三革二	一三同七	六月小
宜	宜	宜	宜	宜	宜	宜	宜	宜	宜	芒種	宜	宜	宜	宜	宜	六月小
栽種	祭祀	安床	忌入	祭祀	放水	栽衣	安床	忌入	祭祀	芒種	節節	開市	祭祀	祭祀	祭祀	六月小
種出	祀開	祀開	祀開	祀開	祀開	祀開	祀開	祀開	祀開	芒種	節節	開市	祭祀	祭祀	祭祀	六月小
造出	祀開	祀開	祀開	祀開	祀開	祀開	祀開	祀開	祀開	芒種	節節	開市	祭祀	祭祀	祭祀	六月小
畜出	祀開	祀開	祀開	祀開	祀開	祀開	祀開	祀開	祀開	芒種	節節	開市	祭祀	祭祀	祭祀	六月小
欄出	祀開	祀開	祀開	祀開	祀開	祀開	祀開	祀開	祀開	芒種	節節	開市	祭祀	祭祀	祭祀	六月小
棧入	祀開	祀開	祀開	祀開	祀開	祀開	祀開	祀開	祀開	芒種	節節	開市	祭祀	祭祀	祭祀	六月小
造入	祀開	祀開	祀開	祀開	祀開	祀開	祀開	祀開	祀開	芒種	節節	開市	祭祀	祭祀	祭祀	六月小
移入	祀開	祀開	祀開	祀開	祀開	祀開	祀開	祀開	祀開	芒種	節節	開市	祭祀	祭祀	祭祀	六月小
起移	祀開	祀開	祀開	祀開	祀開	祀開	祀開	祀開	祀開	芒種	節節	開市	祭祀	祭祀	祭祀	六月小
基移	祀開	祀開	祀開	祀開	祀開	祀開	祀開	祀開	祀開	芒種	節節	開市	祭祀	祭祀	祭祀	六月小
柩上	祀開	祀開	祀開	祀開	祀開	祀開	祀開	祀開	祀開	芒種	節節	開市	祭祀	祭祀	祭祀	六月小
啓樁	祀開	祀開	祀開	祀開	祀開	祀開	祀開	祀開	祀開	芒種	節節	開市	祭祀	祭祀	祭祀	六月小
安葬	祀開	祀開	祀開	祀開	祀開	祀開	祀開	祀開	祀開	芒種	節節	開市	祭祀	祭祀	祭祀	六月小
反宅	祀開	祀開	祀開	祀開	祀開	祀開	祀開	祀開	祀開	芒種	節節	開市	祭祀	祭祀	祭祀	六月小
開納	祀開	祀開	祀開	祀開	祀開	祀開	祀開	祀開	祀開	芒種	節節	開市	祭祀	祭祀	祭祀	六月小
舌納	祀開	祀開	祀開	祀開	祀開	祀開	祀開	祀開	祀開	芒種	節節	開市	祭祀	祭祀	祭祀	六月小
無聲	祀開	祀開	祀開	祀開	祀開	祀開	祀開	祀開	祀開	芒種	節節	開市	祭祀	祭祀	祭祀	六月小
未巳	巳午	午未	未申	申酉	酉戌	戌未	未申	申酉	酉戌	芒種	午未	未申	申酉	酉戌	戌未	六月小
正北	正北	正北	正北	正北	正北	正北	正北	正北	正北	芒種	正北	正北	正北	正北	正北	六月小
歲煞	歲煞	歲煞	歲煞	歲煞	歲煞	歲煞	歲煞	歲煞	歲煞	芒種	歲煞	歲煞	歲煞	歲煞	歲煞	六月小
煞虎	煞虎	煞虎	煞虎	煞虎	煞虎	煞虎	煞虎	煞虎	煞虎	芒種	煞虎	煞虎	煞虎	煞虎	煞虎	六月小
南53	南54	南55	南56	南57	南58	南59	南60	南61	南62	芒種	南63	南64	南65	南66	南67	六月小
外確	外確	外確	外確	外確	外確	外確	外確	外確	外確	芒種	外確	外確	外確	外確	外確	六月小
東磨	東磨	東磨	東磨	東磨	東磨	東磨	東磨	東磨	東磨	芒種	東磨	東磨	東磨	東磨	東磨	六月小
南爐	南爐	南爐	南爐	南爐	南爐	南爐	南爐	南爐	南爐	芒種	南爐	南爐	南爐	南爐	南爐	六月小

13





(斗指未爲大暑，斯時天氣甚熱於小暑，故名大暑。)

[illegible]



(斗指西南維爲立秋，陰意出地始殺萬物，按秋訓禾，穀熟也。)

歲德合		未伏		天德合	月德合	歲德	鳳凰	秋立		天節後	已正	歲德合	合天月	時大	陽曆		
15	14	13	12	11	10	9	8	日出：05時24分 台灣：初二刻13分43秒 日沒：18時36分		7	6	5	4	3	2	1	
星期六	星期五	星期四	星期三	星期二	星期一	星期日	星期六			星期五	星期四	星期三	星期二	星期一	星期日	星期六	
	時入乾宮	初五福	●合朔	白露降	時入中宮	時入中宮	貴人登天			今日立秋	時入坤宮	聖人登殿	丑寅武曲	子寅入巽	四元四將	貴人登天	
初三	初二	初一	三十	廿九	廿八	廿七	廿六			廿五	廿四	廿三	廿二	廿一	二十	十九	
酉辛	申庚	未己	午戊	巳丁	辰丙	卯乙	寅甲			丑癸	子壬	亥辛	戌庚	酉己	申戊	未丁	
白六	赤七	白八	紫九	白一	黑二	碧三	綠四			黃五	白六	赤七	白八	紫九	白一	黑二	
除柳	建鬼	閉井	開參	收腎	成畢	危昂	破胃			執婁	執奎	定壁	平室	滿危	除虛	建女	
四三	三三	二二	一三	九二	八二	七二	六二			中五	四二	三二	二一	一一	九一	八一	
豐六	離一	三二	同七	臨四	損八	二四	孚三			六八	一八	七二	九一	八三	六二	四六	
3八	1七	2一	4三	8二	1四	4一	9七			8六	1八	7七	9九	8三	6二	7六	
宜								益有菜蔬		宜							
安祀開渠開理池掃舍宇入殮動土起啓攢立碑蓋屋安葬								節後日逢月破日大耗大凶不宜諸吉事		節後日逢月破日大耗大凶不宜諸吉事							
祭祀沐浴掃舍衣修造動土起啓攢立碑蓋屋安葬								節後日逢月破日大耗大凶不宜諸吉事		節後日逢月破日大耗大凶不宜諸吉事							
祭祀沐浴掃舍衣修造動土起啓攢立碑蓋屋安葬								節後日逢月破日大耗大凶不宜諸吉事		節後日逢月破日大耗大凶不宜諸吉事							
祭祀沐浴掃舍衣修造動土起啓攢立碑蓋屋安葬								節後日逢月破日大耗大凶不宜諸吉事		節後日逢月破日大耗大凶不宜諸吉事							
祭祀沐浴掃舍衣修造動土起啓攢立碑蓋屋安葬								節後日逢月破日大耗大凶不宜諸吉事		節後日逢月破日大耗大凶不宜諸吉事							
祭祀沐浴掃舍衣修造動土起啓攢立碑蓋屋安葬								節後日逢月破日大耗大凶不宜諸吉事		節後日逢月破日大耗大凶不宜諸吉事							
祭祀沐浴掃舍衣修造動土起啓攢立碑蓋屋安葬								節後日逢月破日大耗大凶不宜諸吉事		節後日逢月破日大耗大凶不宜諸吉事							
祭祀沐浴掃舍衣修造動土起啓攢立碑蓋屋安葬								節後日逢月破日大耗大凶不宜諸吉事		節後日逢月破日大耗大凶不宜諸吉事							
祭祀沐浴掃舍衣修造動土起啓攢立碑蓋屋安葬								節後日逢月破日大耗大凶不宜諸吉事		節後日逢月破日大耗大凶不宜諸吉事							
祭祀沐浴掃舍衣修造動土起啓攢立碑蓋屋安葬								節後日逢月破日大耗大凶不宜諸吉事		節後日逢月破日大耗大凶不宜諸吉事							
祭祀沐浴掃舍衣修造動土起啓攢立碑蓋屋安葬								節後日逢月破日大耗大凶不宜諸吉事		節後日逢月破日大耗大凶不宜諸吉事							
祭祀沐浴掃舍衣修造動土起啓攢立碑蓋屋安葬								節後日逢月破日大耗大凶不宜諸吉事		節後日逢月破日大耗大凶不宜諸吉事							
祭祀沐浴掃舍衣修造動土起啓攢立碑蓋屋安葬								節後日逢月破日大耗大凶不宜諸吉事		節後日逢月破日大耗大凶不宜諸吉事							
祭祀沐浴掃舍衣修造動土起啓攢立碑蓋屋安葬								節後日逢月破日大耗大凶不宜諸吉事		節後日逢月破日大耗大凶不宜諸吉事							
祭祀沐浴掃舍衣修造動土起啓攢立碑蓋屋安葬								節後日逢月破日大耗大凶不宜諸吉事		節後日逢月破日大耗大凶不宜諸吉事							
祭祀沐浴掃舍衣修造動土起啓攢立碑蓋屋安葬								節後日逢月破日大耗大凶不宜諸吉事		節後日逢月破日大耗大凶不宜諸吉事							
祭祀沐浴掃舍衣修造動土起啓攢立碑蓋屋安葬								節後日逢月破日大耗大凶不宜諸吉事		節後日逢月破日大耗大凶不宜諸吉事							
祭祀沐浴掃舍衣修造動土起啓攢立碑蓋屋安葬								節後日逢月破日大耗大凶不宜諸吉事		節後日逢月破日大耗大凶不宜諸吉事							
祭祀沐浴掃舍衣修造動土起啓攢立碑蓋屋安葬								節後日逢月破日大耗大凶不宜諸吉事		節後日逢月破日大耗大凶不宜諸吉事							
祭祀沐浴掃舍衣修造動土起啓攢立碑蓋屋安葬								節後日逢月破日大耗大凶不宜諸吉事		節後日逢月破日大耗大凶不宜諸吉事							
祭祀沐浴掃舍衣修造動土起啓攢立碑蓋屋安葬								節後日逢月破日大耗大凶不宜諸吉事		節後日逢月破日大耗大凶不宜諸吉事							
祭祀沐浴掃舍衣修造動土起啓攢立碑蓋屋安葬								節後日逢月破日大耗大凶不宜諸吉事		節後日逢月破日大耗大凶不宜諸吉事							
祭祀沐浴掃舍衣修造動土起啓攢立碑蓋屋安葬								節後日逢月破日大耗大凶不宜諸吉事		節後日逢月破日大耗大凶不宜諸吉事							
祭祀沐浴掃舍衣修造動土起啓攢立碑蓋屋安葬								節後日逢月破日大耗大凶不宜諸吉事		節後日逢月破日大耗大凶不宜諸吉事							
祭祀沐浴掃舍衣修造動土起啓攢立碑蓋屋安葬								節後日逢月破日大耗大凶不宜諸吉事		節後日逢月破日大耗大凶不宜諸吉事							
祭祀沐浴掃舍衣修造動土起啓攢立碑蓋屋安葬								節後日逢月破日大耗大凶不宜諸吉事		節後日逢月破日大耗大凶不宜諸吉事							
祭祀沐浴掃舍衣修造動土起啓攢立碑蓋屋安葬								節後日逢月破日大耗大凶不宜諸吉事		節後日逢月破日大耗大凶不宜諸吉事							
祭祀沐浴掃舍衣修造動土起啓攢立碑蓋屋安葬								節後日逢月破日大耗大凶不宜諸吉事		節後日逢月破日大耗大凶不宜諸吉事							
祭祀沐浴掃舍衣修造動土起啓攢立碑蓋屋安葬								節後日逢月破日大耗大凶不宜諸吉事		節後日逢月破日大耗大凶不宜諸吉事							
祭祀沐浴掃舍衣修造動土起啓攢立碑蓋屋安葬								節後日逢月破日大耗大凶不宜諸吉事		節後日逢月破日大耗大凶不宜諸吉事							
祭祀沐浴掃舍衣修造動土起啓攢立碑蓋屋安葬								節後日逢月破日大耗大凶不宜諸吉事		節後日逢月破日大耗大凶不宜諸吉事							
祭祀沐浴掃舍衣修造動土起啓攢立碑蓋屋安葬								節後日逢月破日大耗大凶不宜諸吉事		節後日逢月破日大耗大凶不宜諸吉事							
祭祀沐浴掃舍衣修造動土起啓攢立碑蓋屋安葬								節後日逢月破日大耗大凶不宜諸吉事		節後日逢月破日大耗大凶不宜諸吉事							
祭祀沐浴掃舍衣修造動土起啓攢立碑蓋屋安葬								節後日逢月破日大耗大凶不宜諸吉事		節後日逢月破日大耗大凶不宜諸吉事							
祭祀沐浴掃舍衣修造動土起啓攢立碑蓋屋安葬								節後日逢月破日大耗大凶不宜諸吉事		節後日逢月破日大耗大凶不宜諸吉事							
祭祀沐浴掃舍衣修造動土起啓攢立碑蓋屋安葬								節後日逢月破日大耗大凶不宜諸吉事		節後日逢月破日大耗大凶不宜諸吉事							
祭祀沐浴掃舍衣修造動土起啓攢立碑蓋屋安葬								節後日逢月破日大耗大凶不宜諸吉事		節後日逢月破日大耗大凶不宜諸吉事							
祭祀沐浴掃舍衣修造動土起啓攢立碑蓋屋安葬								節後日逢月破日大耗大凶不宜諸吉事		節後日逢月破日大耗大凶不宜諸吉事							
祭祀沐浴掃舍衣修造動土起啓攢立碑蓋屋安葬								節後日逢月破日大耗大凶不宜諸吉事		節後日逢月破日大耗大凶不宜諸吉事							
祭祀沐浴掃舍衣修造動土起啓攢立碑蓋屋安葬								節後日逢月破日大耗大凶不宜諸吉事		節後日逢月破日大耗大凶不宜諸吉事							
祭祀沐浴掃舍衣修造動土起啓攢立碑蓋屋安葬								節後日逢月破日大耗大凶不宜諸吉事		節後日逢月破日大耗大凶不宜諸吉事							
祭祀沐浴掃舍衣修造動土起啓攢立碑蓋屋安葬								節後日逢月破日大耗大凶不宜諸吉事		節後日逢月破日大耗大凶不宜諸吉事							
祭祀沐浴掃舍衣修造動土起啓攢立碑蓋屋安葬								節後日逢月破日大耗大凶不宜諸吉事		節後日逢月破日大耗大凶不宜諸吉事							
祭祀沐浴掃舍衣修造動土起啓攢立碑蓋屋安葬								節後日逢月破日大耗大凶不宜諸吉事		節後日逢月破日大耗大凶不宜諸吉事							
祭祀沐浴掃舍衣修造動土起啓攢立碑蓋屋安葬								節後日逢月破日大耗大凶不宜諸吉事		節後日逢月破日大耗大凶不宜諸吉事							
祭祀沐浴掃舍衣修造動土起啓攢立碑蓋屋安葬								節後日逢月破日大耗大凶不宜諸吉事		節後日逢月破日大耗大凶不宜諸吉事							
祭祀沐浴掃舍衣修造動土起啓攢立碑蓋屋安葬								節後日逢月破日大耗大凶不宜諸吉事		節後日逢月破日大耗大凶不宜諸吉事							
祭祀沐浴掃舍衣修造動土起啓攢立碑蓋屋安葬								節後日逢月破日大耗大凶不宜諸吉事		節後日逢月破日大耗大凶不宜諸吉事							
祭祀沐浴掃舍衣修造動土起啓攢立碑蓋屋安葬								節後日逢月破日大耗大凶不宜諸吉事		節後日逢月破日大耗大凶不宜諸吉事							
祭祀沐浴掃舍衣修造動土起啓攢立碑蓋屋安葬								節後日逢月破日大耗大凶不宜諸吉事		節後日逢月破日大耗大凶不宜諸吉事							
祭祀沐浴掃舍衣修造動土起啓攢立碑蓋屋安葬								節後日逢月破日大耗大凶不宜諸吉事		節後日逢月破日大耗大凶不宜諸吉事							
祭祀沐浴掃舍衣修造動土起啓攢立碑蓋屋安葬								節後日逢月破日大耗大凶不宜諸吉事		節後日逢月破日大耗大凶不宜諸吉事							
祭祀沐浴掃舍衣修造動土起啓攢立碑蓋屋安葬								節後日逢月破日大耗大凶不宜諸吉事		節後日逢月破日大耗大凶不宜諸吉事							
祭祀沐浴掃舍衣修造動土起啓攢立碑蓋屋安葬								節後日逢月破日大耗大凶不宜諸吉事		節後日逢月破日大耗大凶不宜諸吉事							
祭祀沐浴掃舍衣修造動土起啓攢立碑蓋屋安葬								節後日逢月破日大耗大凶不宜諸吉事		節後日逢月破日大耗大凶不宜諸吉事							
祭祀沐浴掃舍衣修造動土起啓攢立碑蓋屋安葬								節後日逢月破日大耗大凶不宜諸吉事		節後日逢月破日大耗大凶不宜諸吉事							
祭祀沐浴掃舍衣修造動土起啓攢立碑蓋屋安葬								節後日逢月破日大耗大凶不宜諸吉事		節後日逢月破日大耗大凶不宜諸吉事							
祭祀沐浴掃舍衣修造動土起啓攢立碑蓋屋安葬								節後日逢月破日大耗大凶不宜諸吉事		節後日逢月破日大耗大凶不宜諸吉事							
祭祀沐浴掃舍衣修造動土起啓攢立碑蓋屋安葬								節後日逢月破日大耗大凶不宜諸吉事		節後日逢月破日大耗大凶不宜諸吉事							
祭祀沐浴掃舍衣修造動土起啓攢立碑蓋屋安葬								節後日逢月破日大耗大凶不宜諸吉事		節後日逢月破日大耗大凶不宜諸吉事							
祭祀沐浴掃舍衣修造動土起啓攢立碑蓋屋安葬								節後日逢月破日大耗大凶不宜諸吉事		節後日逢月破日大耗大凶不宜諸吉事							
祭祀沐浴掃舍衣修造動土起啓攢立碑蓋屋安葬								節後日逢月破日大耗大凶不宜諸吉事		節後日逢月破日大耗大凶不宜諸吉事							
祭祀沐浴掃舍衣修造動土起啓攢立碑蓋屋安葬								節後日逢月破日大耗大凶不宜諸吉事		節後日逢月破日大耗大凶不宜諸吉事							
祭祀沐浴掃舍衣修造動土起啓攢立碑蓋屋安葬								節後日逢月破日大耗大凶不宜諸吉事		節後日逢月破日大耗大凶不宜諸吉事							
祭祀沐浴掃舍衣修造動土起啓攢立碑蓋屋安葬								節後日逢月破日大耗大凶不宜諸吉事		節後日逢月破日大耗大凶不宜諸吉事							
祭祀沐浴掃舍衣修造動土起啓攢立碑蓋屋安葬								節後日逢月破日大耗大凶不宜諸吉事		節後日逢月破日大耗大凶不宜諸吉事							
祭祀沐浴掃舍衣修造動土起啓攢立碑蓋屋安葬								節後日逢月破日大耗大凶不宜諸吉事		節後日逢月破日大耗大凶不宜諸吉事							
祭祀沐浴掃舍衣修造動土起啓攢立碑蓋屋安葬								節後日逢月破日大耗大凶不宜諸吉事		節後日逢月破日大耗大凶不宜諸吉事							
祭祀沐浴掃舍衣修造動土起啓攢立碑蓋屋安葬								節後日逢月破日大耗大凶不宜諸吉事		節後日逢月破日大耗大凶不宜諸吉事							
祭祀沐浴掃舍衣修造動土起啓攢立碑蓋屋安葬								節後日逢月破日大耗大凶不宜諸吉事		節後日逢月破日大耗大凶不宜諸吉事							
祭祀沐浴掃舍衣修造動土起啓攢立碑蓋屋安葬								節後日逢月破日大耗大凶不宜諸吉事		節後日逢月破日大耗大凶不宜諸吉事							
祭祀沐浴掃舍衣修造動土起啓攢立碑蓋屋安葬								節後日逢月破日大耗大凶不宜諸吉事		節後日逢月破日大耗大凶不宜諸吉事							
祭祀沐浴掃舍衣修造動土起啓攢立碑蓋屋安葬								節後日逢月破日大耗大凶不宜諸吉事		節後日逢月破日大耗大凶不宜諸吉事							
祭祀沐浴掃舍衣修造動土起啓攢立碑蓋屋安葬								節後日逢月破日大耗大凶不宜諸吉事		節後日逢月破日大耗大凶不宜諸吉事							
祭祀沐浴掃舍衣修造動土起啓攢立碑蓋屋安葬								節後日逢月破日大耗大凶不宜諸吉事		節後日逢月破日大耗大凶不宜諸吉事							
祭祀沐浴掃舍衣修造動土起啓攢立碑蓋屋安葬								節後日逢月破日大耗大凶不宜諸吉事		節後日逢月破日大耗大凶不宜諸吉事							
祭祀沐浴掃舍衣修造動土起啓攢立碑蓋屋安葬								節後日逢月破日大耗大凶不宜諸吉事		節後日逢月破日大耗大凶不宜諸吉事							
祭祀沐浴掃舍衣修造動土起啓攢立碑蓋屋安葬								節後日逢月破日大耗大凶不宜諸吉事		節後日逢月破日大耗大凶不宜諸吉事							
祭祀沐浴掃舍衣修造動土起啓攢立碑蓋屋安葬								節後日逢月破日大耗大凶不宜諸吉事		節後日逢月破日大耗大凶不宜諸吉事							
祭祀沐浴掃舍衣修造動土起啓攢立碑蓋屋安葬								節後日逢月破日大耗大凶不宜諸吉事		節後日逢月破日大耗大凶不宜諸吉事							
祭祀沐浴掃舍衣修造動土起啓攢立碑蓋屋安葬								節後日逢月破日大耗大凶不宜諸吉事		節後日逢月破日大耗大凶不宜諸吉事							
祭祀沐浴掃舍衣修造動土起啓攢立碑蓋屋安葬								節後日逢月破日大耗大凶不宜諸吉事		節後日逢月破日大耗大凶不宜諸吉事							







(斗指庚爲白露，陰氣漸重，露凝而白，故名白露也。)

歲德合		月德					歲德	月德合	白露			天德	鳳德	歲德合		五元二	禾乃登	天德合	陽曆九月小		二〇二〇年九月小		農曆八月小		建丁酉		西賓宿至		八月廿六日未正		仲秋		分天		氣白雲多		月東三		覆		九		五		七		三		六		三		九		五		七		三		六		三		九		五		七		三		六		三		九		五		七		三		六		三		九		五		七		三		六		三		九		五		七		三		六		三		九		五		七		三		六		三		九		五		七		三		六		三		九		五		七		三		六		三		九		五		七		三		六		三		九		五		七		三		六		三		九		五		七		三		六		三		九		五		七		三		六		三		九		五		七		三		六		三		九		五		七		三		六		三		九		五		七		三		六		三		九		五		七		三		六		三		九		五		七		三		六		三		九		五		七		三		六		三		九		五		七		三		六		三		九		五		七		三		六		三		九		五		七		三		六		三		九		五		七		三		六		三		九		五		七		三		六		三		九		五		七		三		六		三		九		五		七		三		六		三		九		五		七		三		六		三		九		五		七		三		六		三		九		五		七		三		六		三		九		五		七		三		六		三		九		五		七		三		六		三		九		五		七		三		六		三		九		五		七		三		六		三		九		五		七		三		六		三		九		五		七		三		六		三		九		五		七		三		六		三		九		五		七		三		六		三		九		五		七		三		六		三		九		五		七		三		六		三		九		五		七		三		六		三		九		五		七		三		六		三		九		五		七		三		六		三		九		五		七		三		六		三		九		五		七		三		六		三		九		五		七		三		六		三		九		五		七		三		六		三		九		五		七		三		六		三		九		五		七		三		六		三		九		五		七		三		六		三		九		五		七		三		六		三		九		五		七		三		六		三		九		五		七		三		六		三		九		五		七		三		六		三		九		五		七		三		六		三		九		五		七		三		六		三		九		五		七		三		六		三		九		五		七		三		六		三		九		五		七		三		六		三		九		五		七		三		六		三		九		五		七		三		六		三		九		五		七		三		六		三		九		五		七		三		六		三		九		五		七		三		六		三		九		五		七		三		六		三		九		五		七		三		六		三		九		五		七		三		六		三		九		五		七		三		六		三		九		五		七		三		六		三		九		五		七		三		六		三		九		五		七		三		六		三		九		五		七		三		六		三		九		五		七		三		六		三		九		五		七		三		六		三		九		五		七		三		六		三		九		五		七		三		六		三		九		五		七		三		六		三		九		五		七		三		六		三		九		五		七		三		六		三		九		五		七		三		六		三		九		五		七		三		六		三		九		五		七		三		六		三		九		五		七		三		六		三		九		五		七		三		六		三		九		五		七		三		六		三		九		五		七		三		六		三		九		五		七		三		六		三		九		五		七		三		六		三		九		五		七		三		六		三		九		五		七		三		六		三		九		五		七	
-----	--	----	--	--	--	--	----	-----	----	--	--	----	----	-----	--	-----	-----	-----	-------	--	----------	--	-------	--	-----	--	------	--	---------	--	----	--	----	--	------	--	-----	--	---	--	---	--	---	--	---	--	---	--	---	--	---	--	---	--	---	--	---	--	---	--	---	--	---	--	---	--	---	--	---	--	---	--	---	--	---	--	---	--	---	--	---	--	---	--	---	--	---	--	---	--	---	--	---	--	---	--	---	--	---	--	---	--	---	--	---	--	---	--	---	--	---	--	---	--	---	--	---	--	---	--	---	--	---	--	---	--	---	--	---	--	---	--	---	--	---	--	---	--	---	--	---	--	---	--	---	--	---	--	---	--	---	--	---	--	---	--	---	--	---	--	---	--	---	--	---	--	---	--	---	--	---	--	---	--	---	--	---	--	---	--	---	--	---	--	---	--	---	--	---	--	---	--	---	--	---	--	---	--	---	--	---	--	---	--	---	--	---	--	---	--	---	--	---	--	---	--	---	--	---	--	---	--	---	--	---	--	---	--	---	--	---	--	---	--	---	--	---	--	---	--	---	--	---	--	---	--	---	--	---	--	---	--	---	--	---	--	---	--	---	--	---	--	---	--	---	--	---	--	---	--	---	--	---	--	---	--	---	--	---	--	---	--	---	--	---	--	---	--	---	--	---	--	---	--	---	--	---	--	---	--	---	--	---	--	---	--	---	--	---	--	---	--	---	--	---	--	---	--	---	--	---	--	---	--	---	--	---	--	---	--	---	--	---	--	---	--	---	--	---	--	---	--	---	--	---	--	---	--	---	--	---	--	---	--	---	--	---	--	---	--	---	--	---	--	---	--	---	--	---	--	---	--	---	--	---	--	---	--	---	--	---	--	---	--	---	--	---	--	---	--	---	--	---	--	---	--	---	--	---	--	---	--	---	--	---	--	---	--	---	--	---	--	---	--	---	--	---	--	---	--	---	--	---	--	---	--	---	--	---	--	---	--	---	--	---	--	---	--	---	--	---	--	---	--	---	--	---	--	---	--	---	--	---	--	---	--	---	--	---	--	---	--	---	--	---	--	---	--	---	--	---	--	---	--	---	--	---	--	---	--	---	--	---	--	---	--	---	--	---	--	---	--	---	--	---	--	---	--	---	--	---	--	---	--	---	--	---	--	---	--	---	--	---	--	---	--	---	--	---	--	---	--	---	--	---	--	---	--	---	--	---	--	---	--	---	--	---	--	---	--	---	--	---	--	---	--	---	--	---	--	---	--	---	--	---	--	---	--	---	--	---	--	---	--	---	--	---	--	---	--	---	--	---	--	---	--	---	--	---	--	---	--	---	--	---	--	---	--	---	--	---	--	---	--	---	--	---	--	---	--	---	--	---	--	---	--	---	--	---	--	---	--	---	--	---	--	---	--	---	--	---	--	---	--	---	--	---	--	---	--	---	--	---	--	---	--	---	--	---	--	---	--	---	--	---	--	---	--	---	--	---	--	---	--	---	--	---	--	---	--	---	--	---	--	---	--	---	--	---	--	---	--	---	--	---	--	---	--	---	--	---	--	---	--	---	--	---	--	---	--	---	--	---	--	---	--	---	--	---	--	---	--	---	--	---	--	---	--	---	--	---	--	---	--	---	--	---	--	---	--	---	--	---	--	---	--	---	--	---	--	---	--	---	--	---	--	---	--	---	--	---	--	---	--	---	--	---	--	---	--	---	--	---	--	---	--	---	--	---	--	---	--	---	--	---	--	---	--	---	--	---	--	---	--	---	--	---	--	---	--	---	--	---	--	---	--	---	--	---	--	---	--	---	--	---	--	---	--	---	--	---	--	---	--	---	--	---	--	---	--	---	--	---	--	---	--	---	--	---	--	---	--	---	--	---	--	---	--	---	--	---	--	---	--	---	--	---	--	---	--	---	--	---	--	---	--	---	--	---	--	---	--	---	--	---	--	---	--	---	--	---	--	---	--	---	--	---	--	---	--	---	--	---	--	---	--	---	--	---	--	---	--	---	--	---	--	---	--	---	--	---	--	---	--	---	--	---	--	---	--	---	--	---	--	---	--	---	--	---	--	---	--	---	--	---	--	---	--	---	--	---	--	---	--	---	--	---	--	---	--	---	--	---	--	---	--	---	--	---	--	---	--	---	--	---	--	---	--	---	--	---	--	---	--	---	--	---	--	---	--	---	--	---	--	---	--	---	--	---	--	---	--	---	--	---	--	---	--	---	--	---	--	---	--	---	--	---	--	---	--	---	--	---	--	---	--	---	--	---	--	---	--	---	--	---	--	---	--	---	--	---	--	---	--	---	--	---	--	---	--	---	--	---	--	---	--	---	--	---	--	---	--	---	--	---	--	---	--	---	--	---	--	---	--	---	--	---	--	---	--	---	--	---	--	---	--	---	--	---	--	---	--	---	--	---	--	---	--	---	--	---	--	---	--	---	--	---	--	---	--	---	--	---	--	---	--	---	--	---	--	---	--	---	--	---	--	---	--	---	--	---	--	---	--	---	--	---	--	---	--	---	--	---	--



# 分秋

天秤



益有菜蔬

北部：胡椒、蒲公英、馬鈴薯、蕹菜、萵苣、白菜、胡蘿蔔

中部：蘿蔔、牛蒡、甘薯、大蔥、蕪菁、茄子

南部：西瓜、苦瓜、蘿蔔、花椰菜、萵苣

在同我漁

澎湖：鯪魚  
安平：鯪魚  
淡水：烏格魚







(斗指戌為霜降，氣嘯，露凝結為霜而下降，故名霜降也。)

鳳凰		德歲	黃草			德歲	降霜	麒麟			德歲	重陽	一六		
鳳凰		天月	落木			天月		麟			天月	節	元		
31	30	29	28	27	26	25	24	23	22	21	20	19	18	17	16
星	星	星	星	星	星	星	星	星	星	星	星	星	星	星	星
期	期	期	期	期	期	期	期	期	期	期	期	期	期	期	期
六	五	四	三	二	一	日	六	五	四	三	二	一	日	六	五
	貴人登天	卯巳二時	時入乾宮	時五福卯	正○入望	時入中宮	時五福午	今日乃祭	未申食狼	時入坤宮	正○上弦	時五福酉	菊有黃華	時入巽宮	時五福子
	廿二	廿一	二十	十九	十八	十七	十六	十五	十四	十三	十二	十一	初十	初九	初八
寅戌土	丑丁水	子丙水	亥乙火	戌甲火	酉癸金	申壬金	未辛土	午庚土	巳己木	辰戊木	卯丁火	寅丙火	丑乙金	子甲金	亥癸水
白一	黑二	碧三	綠四	黃五	白六	赤七	白八	紫九	赤七	白八	紫九	白一	黑二	碧三	赤七
定胃	平婁	滿奎	除壁	建室	閉危	開虛	收女	成牛	危斗	破箕	執尾	定心	平房	滿氏	除亢
九三夷	八三貴	七三既	六三象	中五禽	四三豐	三三離	二二革	一三同	九二臨	八二損	七二節	六二孚	中五禽	四二妹	三三睽
六八	七四	三六	四三	二七	七一	三九	三九	九八	二八	六九	九六	四二	六三	七一	六六
☆	◇	宜	宜	宜	宜	宜	宜	宜	宜	★	宜	☆	◇	宜	宜
宜捕捉結網收獵	日逢受死平日治道塗	日逢正紅紗日凡事少取	祭祀納福求嗣出納養畜衣殮安葬	祭祀納福求嗣出納養畜衣殮安葬	祭祀納福求嗣出納養畜衣殮安葬	祭祀納福求嗣出納養畜衣殮安葬	祭祀納福求嗣出納養畜衣殮安葬	祭祀納福求嗣出納養畜衣殮安葬	祭祀納福求嗣出納養畜衣殮安葬	祭祀納福求嗣出納養畜衣殮安葬	祭祀納福求嗣出納養畜衣殮安葬	祭祀納福求嗣出納養畜衣殮安葬	祭祀納福求嗣出納養畜衣殮安葬	祭祀納福求嗣出納養畜衣殮安葬	祭祀納福求嗣出納養畜衣殮安葬
宜捕捉結網收獵	日逢受死平日治道塗	日逢正紅紗日凡事少取	祭祀納福求嗣出納養畜衣殮安葬	祭祀納福求嗣出納養畜衣殮安葬	祭祀納福求嗣出納養畜衣殮安葬	祭祀納福求嗣出納養畜衣殮安葬	祭祀納福求嗣出納養畜衣殮安葬	祭祀納福求嗣出納養畜衣殮安葬	祭祀納福求嗣出納養畜衣殮安葬	祭祀納福求嗣出納養畜衣殮安葬	祭祀納福求嗣出納養畜衣殮安葬	祭祀納福求嗣出納養畜衣殮安葬	祭祀納福求嗣出納養畜衣殮安葬	祭祀納福求嗣出納養畜衣殮安葬	祭祀納福求嗣出納養畜衣殮安葬
午未巳	酉巳午	巳申辰	未申卯	寅卯辰	辰巳卯	巳午卯	午申卯	未申卯	申巳午	巳申辰	未申卯	寅卯辰	辰巳卯	巳午卯	午申卯
正北	正南	正南	正南	正南	正南	正南	正南	正北	正北	正北	正北	正北	正北	正北	正北
歲煞北	沖猴	歲煞南	沖羊	歲煞西	沖蛇	歲煞東	沖龍	歲煞北	沖鼠	歲煞南	沖猪	歲煞西	沖雞	歲煞東	沖兔
35	36	37	38	39	40	41	42	43	44	45	46	47	48	49	50
外房	外倉	外廚	外碓	外磨	外雞	外房	外倉	外房	外倉	外房	外倉	外廚	外碓	外磨	外雞
正西	正庫	正西	正庫	正西	正庫	正西	正庫	正西	正庫	正西	正庫	正西	正庫	正西	正庫
西廬	西廬	西廬	西廬	西廬	西廬	西廬	西廬	西廬	西廬	西廬	西廬	西廬	西廬	西廬	西廬



益有菜蔬

在同我漁

淡水：鯪魚、棘鬚魚、龍蝦  
高雄：鰻串、卓鯢  
東港：日賊



(斗指西北維爲立冬，冬者終也，立冬之時，萬物終成，故名立冬也。)

**二〇二〇年 NOV 陽曆十一月小 (30天) 農曆十月大 九月廿九日酉初**  
**己亥月 己亥日 己亥時**  
建己亥井宿至十月廿九日酉初  
孟陽來歲高田枉用心日焦  
此日更逢壬子臨  
人民又受病災臨  
開市交易勿探病

歲德合		地始凍		天德合		月德合		民歲臘		歲德		節後德		德合		歲天月		附蟄蟲咸		六元二	
15	14	13	12	11	10	9	8	冬立		7	6	5	4	3	2	1					
星期日	星期六	星期五	星期四	星期三	星期二	星期一	星期日	日沒：17時11分		星期六	星期五	星期四	星期三	星期二	星期一	星期日					
聖人登殿		卯辰左輔		時入中宮		聖人登殿		初五合朔申		貴人登天		時入巽宮		正四下弦		時入內宮		日入內宮			
初七		初六		初五		初四		初三		初二		初十		廿三		廿四		廿五		廿六	
巳癸		辰壬		卯辛		寅庚		丑己		子戊		亥丁		戌丙		酉乙		申甲		未癸	
綠四		黃五		白六		赤七		白八		紫九		白一		黑二		紫九		白八		赤七	
破房		執氏		定亢		平角		滿軫		除翼		建張		閉星		破畢		危觜		成參	
六六		中五		四六		三六		二六		一六		九四		八四		七四		六四		五三	
六四		四六		三六		二六		一六		九四		八四		七四		六四		五三		四二	
★		宜		宜		宜		宜		宜		宜		宜		宜		宜		★	
日逢月破大耗日不宜諸吉事		祭納采娶進解口捕提網釣獵忌動土入宅		祭納采娶進解口捕提網釣獵忌動土入宅		祭納采娶進解口捕提網釣獵忌動土入宅		祭納采娶進解口捕提網釣獵忌動土入宅		祭納采娶進解口捕提網釣獵忌動土入宅		祭納采娶進解口捕提網釣獵忌動土入宅		祭納采娶進解口捕提網釣獵忌動土入宅		祭納采娶進解口捕提網釣獵忌動土入宅		祭納采娶進解口捕提網釣獵忌動土入宅		祭納采娶進解口捕提網釣獵忌動土入宅	
卯巳		子丑		申酉		未申		酉戌		午未		巳午		辰未		丑辰		子丑		亥子	
正南		正南		正南		正南		正南		正南		正南		正南		正南		正南		正南	
歲煞		歲煞		歲煞		歲煞		歲煞		歲煞		歲煞		歲煞		歲煞		歲煞		歲煞	
東20		南21		南22		西23		北24		東25		南26		西27		北28		東29		南30	
房占		倉庫		外庫		外庫		外庫		外庫		外庫		外庫		外庫		外庫		外庫	
內房		內房		內房		內房		內房		內房		內房		內房		內房		內房		內房	
北床		北床		北床		北床		北床		北床		北床		北床		北床		北床		北床	



益有菜蔬

在同我漁









(斗指子為冬至，於時陰極之至，明陽極始至，日行南至，北半球晝最短，夜最長也。)

子元二	月德合	歲德	鳳凰	變角解			刀月	歲德合	至冬			月德合	歲德	荔挺出	天元一赦		
31	30	29	28	27	26	25	24	23	日台	日台	22	21	20	19	18	17	16
星期	星期	星期	星期	星期	星期	星期	星期	星期	日台	日台	星期	星期	星期	星期	星期	星期	星期
初四	初三	初二	星期一	星期日	星期六	星期五	星期四	星期三	日台	日台	星期二	星期一	星期日	星期六	星期五	星期四	星期三
初四	初三	初二	星期一	星期日	星期六	星期五	星期四	星期三	日台	日台	星期二	星期一	星期日	星期六	星期五	星期四	星期三
03下		貴人	丑卯	時人	聖人	巳午	初○	時入	日台	日台	今日	貴人	時入		初十三	時入	日入
03下		登天	二時	良宮	五福	食狼	09入	乾宮	寅正	寅正	冬結	登天	中宮		43未	入坤	乾宮
53寅							29望	福午	06時	06時	至		西		59未		
							32已		51分	51分							
									24秒	24秒							
廿三	廿二	廿一	二十	十九	十八	十七	十六	十五	摩羯	摩羯	十四	十三	十二	十一	初十	初九	初八
卯己	寅戊	丑丁	子丙	亥乙	戌甲	酉辛	申壬	未辛	摩羯	摩羯	午庚	巳己	辰戊	卯丁	寅丙	丑乙	子甲
赤土	白土	黃土	綠土	碧土	黑土	金土	白土	白土	摩羯	摩羯	赤土	白土	黑土	碧土	綠土	黃土	白土
平井	滿參	除腎	建畢	閉昂	開胃	收婁	成奎	危壁	摩羯	摩羯	破室	執危	定虛	平女	滿牛	除斗	建箕
三八	四八	中五	六八	七八	八八	九八	一九	二九	摩羯	摩羯	三九	四九	中五	六九	七九	八九	九九
旅八	過小	舍禽	漸七	寒三	艮二	謙六	否九	萃四	摩羯	摩羯	會三	象八	九六	觀二	比七	剝六	坤一
8七	6八	7四	3六	2三	1七	7二	7一	3九	摩羯	摩羯	9八	2八	6九	9六	4二	6三	1一
☆宜	宜	宜	宜	宜	宜	宜	宜	宜	益有菜蔬	益有菜蔬	★宜	宜	宜	宜	宜	宜	宜
宜祭	日逢	祭	祭	祭	祭	祭	祭	祭	南部	中部	宜	祭	祭	祭	祭	祭	祭
祭	逢	祀	祀	祀	祀	祀	祀	祀	大蔥	甘日	破屋	祀	祀	祀	祀	祀	祀
祀	受	納	納	納	納	納	納	納	冬瓜	羅葡	屋壞	祀	祀	祀	祀	祀	祀
祀	死	納	納	納	納	納	納	納	茄子	蘿蔔	垣	祀	祀	祀	祀	祀	祀
祀	日	納	納	納	納	納	納	納	茄子	蘿蔔	勿	祀	祀	祀	祀	祀	祀
祀	治	納	納	納	納	納	納	納	茄子	蘿蔔	探	祀	祀	祀	祀	祀	祀
祀	道	納	納	納	納	納	納	納	茄子	蘿蔔	病	祀	祀	祀	祀	祀	祀
祀	塗	納	納	納	納	納	納	納	茄子	蘿蔔	病	祀	祀	祀	祀	祀	祀
祀	成	納	納	納	納	納	納	納	茄子	蘿蔔	病	祀	祀	祀	祀	祀	祀
祀	除	納	納	納	納	納	納	納	茄子	蘿蔔	病	祀	祀	祀	祀	祀	祀
祀	服	納	納	納	納	納	納	納	茄子	蘿蔔	病	祀	祀	祀	祀	祀	祀
祀	修	納	納	納	納	納	納	納	茄子	蘿蔔	病	祀	祀	祀	祀	祀	祀
祀	墳	納	納	納	納	納	納	納	茄子	蘿蔔	病	祀	祀	祀	祀	祀	祀
祀	宜	祭	祭	祭	祭	祭	祭	祭	茄子	蘿蔔	病	祀	祀	祀	祀	祀	祀
祀	日	祀	祀	祀	祀	祀	祀	祀	茄子	蘿蔔	病	祀	祀	祀	祀	祀	祀
祀	逢	祀	祀	祀	祀	祀	祀	祀	茄子	蘿蔔	病	祀	祀	祀	祀	祀	祀
祀	受	祀	祀	祀	祀	祀	祀	祀	茄子	蘿蔔	病	祀	祀	祀	祀	祀	祀
祀	死	祀	祀	祀	祀	祀	祀	祀	茄子	蘿蔔	病	祀	祀	祀	祀	祀	祀
祀	日	祀	祀	祀	祀	祀	祀	祀	茄子	蘿蔔	病	祀	祀	祀	祀	祀	祀
祀	治	祀	祀	祀	祀	祀	祀	祀	茄子	蘿蔔	病	祀	祀	祀	祀	祀	祀
祀	道	祀	祀	祀	祀	祀	祀	祀	茄子	蘿蔔	病	祀	祀	祀	祀	祀	祀
祀	塗	祀	祀	祀	祀	祀	祀	祀	茄子	蘿蔔	病	祀	祀	祀	祀	祀	祀
祀	成	祀	祀	祀	祀	祀	祀	祀	茄子	蘿蔔	病	祀	祀	祀	祀	祀	祀
祀	除	祀	祀	祀	祀	祀	祀	祀	茄子	蘿蔔	病	祀	祀	祀	祀	祀	祀
祀	服	祀	祀	祀	祀	祀	祀	祀	茄子	蘿蔔	病	祀	祀	祀	祀	祀	祀
祀	修	祀	祀	祀	祀	祀	祀	祀	茄子	蘿蔔	病	祀	祀	祀	祀	祀	祀
祀	墳	祀	祀	祀	祀	祀	祀	祀	茄子	蘿蔔	病	祀	祀	祀	祀	祀	祀
祀	宜	祭	祭	祭	祭	祭	祭	祭	茄子	蘿蔔	病	祀	祀	祀	祀	祀	祀
祀	日	祀	祀	祀	祀	祀	祀	祀	茄子	蘿蔔	病	祀	祀	祀	祀	祀	祀
祀	逢	祀	祀	祀	祀	祀	祀	祀	茄子	蘿蔔	病	祀	祀	祀	祀	祀	祀
祀	受	祀	祀	祀	祀	祀	祀	祀	茄子	蘿蔔	病	祀	祀	祀	祀	祀	祀
祀	死	祀	祀	祀	祀	祀	祀	祀	茄子	蘿蔔	病	祀	祀	祀	祀	祀	祀
祀	日	祀	祀	祀	祀	祀	祀	祀	茄子	蘿蔔	病	祀	祀	祀	祀	祀	祀
祀	治	祀	祀	祀	祀	祀	祀	祀	茄子	蘿蔔	病	祀	祀	祀	祀	祀	祀
祀	道	祀	祀	祀	祀	祀	祀	祀	茄子	蘿蔔	病	祀	祀	祀	祀	祀	祀
祀	塗	祀	祀	祀	祀	祀	祀	祀	茄子	蘿蔔	病	祀	祀	祀	祀	祀	祀
祀	成	祀	祀	祀	祀	祀	祀	祀	茄子	蘿蔔	病	祀	祀	祀	祀	祀	祀
祀	除	祀	祀	祀	祀	祀	祀	祀	茄子	蘿蔔	病	祀	祀	祀	祀	祀	祀
祀	服	祀	祀	祀	祀	祀	祀	祀	茄子	蘿蔔	病	祀	祀	祀	祀	祀	祀
祀	修	祀	祀	祀	祀	祀	祀	祀	茄子	蘿蔔	病	祀	祀	祀	祀	祀	祀
祀	墳	祀	祀	祀	祀	祀	祀	祀	茄子	蘿蔔	病	祀	祀	祀	祀	祀	祀
祀	宜	祭	祭	祭	祭	祭	祭	祭	茄子	蘿蔔	病	祀	祀	祀	祀	祀	祀
祀	日	祀	祀	祀	祀	祀	祀	祀	茄子	蘿蔔	病	祀	祀	祀	祀	祀	祀
祀	逢	祀	祀	祀	祀	祀	祀	祀	茄子	蘿蔔	病	祀	祀	祀	祀	祀	祀
祀	受	祀	祀	祀	祀	祀	祀	祀	茄子	蘿蔔	病	祀	祀	祀	祀	祀	祀
祀	死	祀	祀	祀	祀	祀	祀	祀	茄子	蘿蔔	病	祀	祀	祀	祀	祀	祀
祀	日	祀	祀	祀	祀	祀	祀	祀	茄子	蘿蔔	病	祀	祀	祀	祀	祀	祀
祀	治	祀	祀	祀	祀	祀	祀	祀	茄子	蘿蔔	病	祀	祀	祀	祀	祀	祀
祀	道	祀	祀	祀	祀	祀	祀	祀	茄子	蘿蔔	病	祀	祀	祀	祀	祀	祀
祀	塗	祀	祀	祀	祀	祀	祀	祀	茄子	蘿蔔	病	祀	祀	祀	祀	祀	祀
祀	成	祀	祀	祀	祀	祀	祀	祀	茄子	蘿蔔	病	祀	祀	祀	祀	祀	祀
祀	除	祀	祀	祀	祀	祀	祀	祀	茄子	蘿蔔	病	祀	祀	祀	祀	祀	祀
祀	服	祀	祀	祀	祀	祀	祀	祀	茄子	蘿蔔	病	祀	祀	祀	祀	祀	祀
祀	修	祀	祀	祀	祀	祀	祀	祀	茄子	蘿蔔	病	祀	祀	祀	祀	祀	祀
祀	墳	祀	祀	祀	祀	祀	祀	祀	茄子	蘿蔔	病	祀	祀	祀	祀	祀	祀
祀	宜	祭	祭	祭	祭	祭	祭	祭	茄子	蘿蔔	病	祀	祀	祀	祀	祀	祀
祀	日	祀	祀	祀	祀	祀	祀	祀	茄子	蘿蔔	病	祀	祀	祀	祀	祀	祀
祀	逢	祀	祀	祀	祀	祀	祀	祀	茄子	蘿蔔	病	祀	祀	祀	祀	祀	祀
祀	受	祀	祀	祀	祀	祀	祀	祀	茄子	蘿蔔	病	祀	祀	祀	祀	祀	祀
祀	死	祀	祀	祀	祀	祀	祀	祀	茄子	蘿蔔	病	祀	祀	祀	祀	祀	祀
祀	日	祀	祀	祀	祀	祀	祀	祀	茄子	蘿蔔	病	祀	祀	祀	祀	祀	祀
祀	治	祀	祀	祀	祀	祀	祀	祀	茄子	蘿蔔	病	祀	祀	祀	祀	祀	祀
祀	道	祀	祀	祀	祀	祀	祀	祀	茄子	蘿蔔	病	祀	祀	祀	祀	祀	祀
祀	塗	祀	祀	祀	祀	祀	祀	祀	茄子	蘿蔔	病	祀	祀	祀	祀	祀	祀
祀	成	祀	祀	祀	祀	祀	祀	祀	茄子	蘿蔔	病	祀	祀	祀	祀	祀	祀
祀	除	祀	祀	祀	祀	祀	祀	祀	茄子	蘿蔔	病	祀	祀	祀	祀	祀	祀
祀	服	祀	祀	祀	祀	祀	祀	祀	茄子	蘿蔔	病	祀	祀	祀	祀	祀	祀
祀	修	祀	祀	祀	祀	祀	祀	祀	茄子	蘿蔔	病	祀	祀	祀	祀	祀	祀
祀	墳	祀	祀	祀	祀	祀	祀	祀	茄子	蘿蔔	病	祀	祀	祀	祀	祀	祀
祀	宜	祭	祭	祭	祭	祭	祭	祭	茄子	蘿蔔	病	祀	祀	祀	祀	祀	祀
祀	日	祀	祀	祀	祀	祀	祀	祀	茄子	蘿蔔	病	祀	祀	祀	祀	祀	祀
祀	逢	祀	祀	祀	祀	祀	祀	祀	茄子	蘿蔔	病	祀	祀	祀	祀	祀	祀
祀	受	祀	祀	祀	祀	祀	祀	祀	茄子	蘿蔔	病	祀	祀	祀	祀	祀	祀
祀	死	祀	祀	祀	祀	祀	祀	祀	茄子	蘿蔔	病	祀	祀	祀	祀	祀	祀
祀	日	祀	祀	祀	祀	祀	祀	祀	茄子	蘿蔔	病	祀	祀	祀	祀	祀	祀
祀	治	祀	祀	祀	祀	祀	祀	祀	茄子	蘿蔔	病	祀	祀	祀	祀	祀	祀
祀	道	祀	祀	祀	祀	祀	祀	祀	茄子	蘿蔔	病	祀	祀	祀	祀	祀	祀
祀	塗	祀	祀	祀	祀	祀	祀	祀	茄子	蘿蔔	病	祀	祀	祀	祀	祀	祀
祀	成	祀	祀	祀	祀	祀	祀	祀	茄子	蘿蔔	病	祀	祀	祀	祀	祀	祀
祀	除	祀	祀	祀	祀	祀	祀	祀	茄子	蘿蔔	病	祀	祀	祀	祀	祀	祀
祀	服	祀	祀	祀	祀	祀	祀	祀	茄子	蘿蔔	病	祀	祀	祀	祀	祀	祀
祀	修	祀	祀	祀	祀	祀	祀	祀	茄子	蘿蔔	病	祀	祀	祀	祀	祀	祀
祀	墳	祀	祀	祀	祀	祀	祀	祀	茄子	蘿蔔	病	祀	祀	祀	祀	祀	祀
祀	宜	祭	祭	祭	祭	祭	祭	祭	茄子	蘿蔔	病	祀	祀	祀	祀	祀	祀
祀	日	祀	祀	祀	祀	祀	祀	祀	茄子	蘿蔔	病	祀	祀	祀	祀	祀	祀
祀	逢	祀	祀	祀	祀	祀	祀	祀	茄子	蘿蔔	病	祀	祀	祀	祀	祀	祀
祀	受	祀	祀	祀	祀	祀	祀	祀	茄子	蘿蔔	病	祀	祀	祀	祀	祀	祀
祀	死	祀	祀	祀	祀	祀	祀	祀	茄子	蘿蔔	病	祀	祀	祀	祀	祀	祀
祀	日	祀	祀	祀	祀	祀	祀	祀	茄子	蘿蔔	病	祀	祀	祀	祀	祀	祀
祀	治	祀	祀	祀	祀	祀	祀	祀	茄子	蘿蔔	病	祀	祀	祀	祀	祀	祀
祀	道	祀	祀	祀													



## 寒小

摩羯



益有菜蔬

在同我漁













【鼠】 屬鼠人今年 07 19 31 43 55 67 79 91 歲運勢

今年行運吉神雖有月空天廚唐符，有利陞官晉爵、登科進祿、平安吉、順遇事逢凶化吉，但太歲沖動本命兼破碎災煞天哭闌干大耗囚獄等眾凶厭垣，主凶險異常之象，有禍生不測，破財疾病，家中欠安，耗財失丁，官非爭訟牢獄徒刑，喪服臨門哭泣哀愁，血光傷殘，家宅不寧，有椿折萱萎之憂，祖業飄零，骨肉妻兒坎坷不安與車禍傷身命喪哀泣干法半獄之厄等凶因暗伏環伺。宜凡事謹慎，宜於去年除夕或今年正月奉祀值年太歲星君神位，晨昏虔誠禮敬懇求治災解厄並立願修身養性，行善立德，以期造化之庇陰以臻仁壽之境，又行路小心注意車輛均為避凶之上策。今年每月運勢如次：

正月運勢	●	異域揚名富可期，成家立業建豐基，惟憂利就還鄉日，孝服臨門夜雨時。勿弔喪防耗財。
二月運勢	○	福曜臨門露雨濡，盈門喜氣丹墀趨，姻成婚合宜家室，美滿良緣聲教敷。防女色敗事。
三月運勢	○	命垣逢合仰仁慈，挺貴三台登玉墀，晉爵陞官朱紫貴，身安家泰玉門陞。戒官訟防病厄。
四月運勢	○	鴻運際逢淑氣來，吉星拱照進豐財，營謀如意田園實，瑞氣凝門蜀錦裁。防病厄破財。
五月運勢	●	本命逢沖心力窮，耗財疾病哭途中，禍生不測橫非劫，進退維艱煙霧濛。防車禍病厄。
六月運勢	●	熬暹逼垣波浪衝，是非病患去何從，耗財損帛家資散，多慮多疑無所容。防病厄戒口舌。
七月運勢	●	命垣三合渥恩隆，百事逆心魚化龍，福中藏否宣知警，安身正己執中庸。逢病厄耗財。
八月運勢	○	福星高照慶雲龍，又會貴人淑氣濃，進益生財眾道裕，營謀如意喜相從。戒色情及口舌。
九月運勢	○	命垣逢合五彩虹，吉曜同臨福履重，禍散災消金帛聚，千謀百計榮名終。勿游泳戒爭鬥。
十月運勢	○	天乙貴人文武雙，營謀邊意青龍幢，人安宅吉資金裕，事半功成展驥龍。防病患爭訟。
十一月運勢	●	本命坐垣世路殊，災生不測風波虞，耗財損畜資金散，進退維艱方寸虛。防疾病破財。
十二月運勢	○	六合際逢淑氣濃，吉星高照氣如龍，災非不作堆金帛，內外安祥嘉歲逢。防口舌惹禍。



【牛】屬牛人今年 06 18 30 42 54 66 78 90 歲運勢

今年行運吉神有龍德紫微園印能制厭凶星惡曜，主能掌權顯爵，升官利市。化凶為吉，貴人高照，陞官晉爵，人安宅吉，名利雙收。保身安寧，萬事稱心。喜事重重，遠行有財利可得，生意興隆，一切事事如意。凶曜有暴敗天厄六害天殺歲殺入垣主橫逆破敗，衝擊崩散，官事破家產，不測傷災，橫非喪孝，招惹口舌是非，男女皆有厄，破祖傷子孫與傷六畜之事。刑害六親，朋友無情，失義疏遠，椿萱不寧，疾病纏綿等凶因暗伏誘導。宜凡事小心，防親朋失義而相陷害，注意家中人口之欠安，雖小疾亦要急速就醫，守份安命均為保泰之道。今年每月運勢如次：

正月運勢	○	貴人扶持託身安，集瑞迎財君子歡，百計逐心金玉富，田園廣置水雲寬。防官非及破財。
二月運勢	●	吉星虛乏操心危，官訟橫非歧路悲，祖業飄零喪服泣，徒刑牢獄別離時。勿弔喪，守法紀。
三月運勢	●	熬躍壓垣涼夜淒，吉神難解父陽低，官非喪服橫災勃，疾病纏綿掩鏡啼。防耗財，勿食喪物。
四月運勢	○	命垣逢合錦花舒，騰貴三台萬卷書，甲第崢嶸登雁塔，生財進祿有盈餘。勿爭訟，防病厄。
五月運勢	○	天乙貴人氣吐虹，更會吉曜瑞雲紅，生財進益資金裕，出入安康萬里通。防女色誤事敗身。
六月運勢	●	沖動本垣掩鏡啼，禍生難測夕陽西，傷身橫厄橫災勃，疾病破財屯殃起。防車禍破財病厄。
七月運勢	○	鴻運當頭國土風，更逢吉星歲時豐，迎祥集福富而貴。百事遂心佳惠隆。防損祖產，戒官司。
八月運勢	○	本垣逢合錦星奇，又會吉神萬景宜，宅吉人安財帛足，盈門瑞氣寶簾垂。勿游泳，爭鬥。
九月運勢	○	命刑逢貴坐春風，福曜又逢德行充，萬事心營業盛，營謀遂意資財豐。戒口舌，勿聽閒言。
十月運勢	●	異域創業運可期，功成名就慶盈餘，惟憂喪服臨門日，哭泣哀愁月影虛。勿弔喪，勿食喪物。
十一月運勢	○	貴人扶命慶雲輝，又逢六合歌頌微，門迎春夏秋多福，進財獲益行歌歸。防骨肉欠安及病厄。
十二月運勢	●	本命坐垣百事違，災生不測世情非。破財損畜橫非至，遠慮近愛雨雪罪。小心橫禍疾病破財。



【虎】屬虎人今年 05 17 29 41 53 65 77 89 歲運勢

今年行運古星有三合學堂值垣，可期學業專精，文章拔萃，功名顯達。可卜身安體健，大利官宦之陞遷，位高權重，祿厚財裕，廣進財源，光耀門楣，家道興旺，少年得志步步蟾富，並能興一切善事苦舉，移凶化吉集福迎祥。凶星有白虎飛廉大煞天雄吞陷地殺指背空亡等迫垣，主破敗損傷，作事難成，橫招口舌是非。災非橫禍臨身，六親不安，昆仲失和，易遭他人誹詩和惡意中傷是非多，病患破財，並有孝服臨門椿折妻之虞等因暗伏誘導。宜凡事忍讓，戒意氣用事，勿浪費金錢，重衛生常運動防病患之侵，戒官訟，勿弔喪，勿入喪家食喪物等均為趨吉避凶之良謀等。本年每月運勢如次：

正月運勢	●	駕元入命雨霹靂，不測禍生活計貪，疾病耗財難進退，營謀困厄罩愁雲。防耗財病患損六畜。
二月運勢	○	貴人扶持托身安，更會古星君子歡，百計途心金玉富，田園廣置水雲寬，防女色敗事及病厄。
三月運勢	●	熬曜迫垣百慮盈，耗財病厄夜蘋驚，橫非爭門傷殘厄，口舌禍端有螳殃。勿弔喪勿食喪物。
四月運勢	●	命刑逼垣獨坐悲，凶曜壓垣薄冰危，官非疾病災殃勃，百事違心無所施。守法紀防病厄及口舌。
五月運勢	○	專祿進垣門上楣，更逢三合春臺熙，官陞爵晉名聲顯，瑞氣盈門紫錦帷。勿爭訟，財病厄。
六月運勢	○	古星虛缺顧瞻哀，暗夜疾風蕙草摧，爭訟枝非喪服至，營謀困厄此心灰。防病厄啟財。
七月運勢	●	本命逢冲草木患，近憂遠慮結愁眉，禍生難測家資散，破財損帝薄冰危。防末禍疾病跛財。
八月運勢	○	鴻連際臨德聲隆，又會古星榮且豐，集福迎祥家道裕，出入安祥湛罩融。防親朋失義陷害。
九月運勢	●	三合幽坦胞氣雄，福星虛缺錦屏空，吉凶相半應知惕，進退維娘心力窮。勿爭鬥防血光災。
十月運勢	○	福星拱照喜隨人，喜事臨門天作仁，厄散災消家道盛，姻成婚合話情親。勿弔喪，戒口舌。
十一月運勢	●	福曜皆虛夕照空，營謀百計慮難終，孝喪哀泣門庭感，爭鬥徒刑水火中。勿弔喪，守法紀。
十二月運勢	○	福曜入垣慶有餘，費人又會御金車，迎財進益家資格，金玉滿堂心意舒。防破財病厄官司。





【兔】屬兔人今年 04 16 28 40 52 64 76 88 100 歲運勢

今年行運吉曜有天德福德天喜福星等進垣，主能壓制一切凶神惡煞並招吉慶瑞祥，可期四季平安八節緩和，可期終年迪吉四季安康，宅泰身吉，福星高照萬事迪吉，家庭和睦夫妻圓滿，兄弟安康，兒女康寧，並承祖先庇蔭家財充裕，金帛盈箱，得意功名少年登科第光耀門楣，更兼陞官晉爵福祿倍增，又主夫妻喜事，姻成婚合，凶星有技麻舌絞殺年殺咸池等入垣，主有災非橫事，耗損祖產四處奔波，家內人口不安，憂傷悲淒，口舌是非，家庭紛擾，放縱豪奢，荒淫無度，並主刑罰牢獄或亡命驚悸之災等凶因暗伏，宜戒色情，勿多言，防破財等均為趨吉避凶之道。本年每月運勢如次：

正月運勢	●	吉曜孤虛風月殊，凶星際會形容枯，吉凶相半須知警，禍福同途戒不虞。戒官訟，勿爭鬥。
二月運勢	●	本命坐垣行節虧，災生不測鬼神欺，耗財罹病風波起，損畜傷身心力疲。防破財損畜疾病。
三月運勢	○	貴人扶命富貴隨，進益生財建善基，厄散災消宅迪吉，人安物阜太平期。勿聽閒會閒語。
四月運勢	○	貴人福曜錦花飛，內外亨通珠壁輝，宅吉人安生意廣，生財進益艷春暉。勿弔喪，勿食喪物。
五月運勢	●	吉星孤弱錦承塵，凶曜逞威荊棘鄰，病患時時金帛損，親朋失義薄情人。防親朋失義陷害。
六月運勢	○	命垣逢合親疏宜，更會古神洪澤施，科申崢嶸門第顯，迎祥集福香風吹。勿游泳，勿爭鬥。
七月運勢	○	三合拱照看花晨，更會專祿樂最真，進益生財朱紫貴，營謀如意錦麒麟。防病厄及破財。
八月運勢	●	本命逢冲事事非，破財病患秋霜罪，禍生難測橫非至，進退維艱所願違。防車禍病厄破財。
九月運勢	○	吉曜高懸景福新，災消厄散看花晨，人安宅泰富金谷，家道興昌語笑親。防破財疾病橫禍。
十月運勢	○	六合臨垣北閣春，福星高照慶祥臻，祥瑞盈門登桂籍，內外亨通錦繡陳。戒爭鬥，防橫非。
十一月運勢	●	煞曜壓垣藏禍胎，損財疾病困英才，屯殃變異真難測，百計違心瞻顧哀。防女色敗事戒口舌。
十二月運勢	○	貴人坐命似春融，凡事逐心盛德隆，祥瑞臨門朱紫貴，成家立業展豪雄。勿弔喪防子弟惹禍。



【龍】屬龍人今年 03 15 27 39 51 63 75 87 99 歲運勢

今年行運吉星有天解八座解神等守垣能解消諸般凶厄，化凶為吉轉危為安，身安體泰，精神煥發，凡事如意遂心。終歲安康，廣招福祥，財利可得。凶神有天狗弔客血刃浮沉月煞寡宿豹尾等壓垣，主刑剋六親，男命不利，剋妻傷母。官司訴訟，孝服臨門，兄弟妻兒及本身多逢禍殃病厄坎垣，缺少子嗣，多生少養，意氣用事爭兇鬥狠，刀斧傷身流血，橫事災非爭鬥，子嗣虛乏不安喪哀，水厄等凶因暗伏誘導，宜守已安份勿戲水游泳，戒爭鬥，守法紀，防錢財之損耗，勤儉節約，量入為出，暫勿弔孝送喪，勿食喪家之物並大忌或動土營造房宅等均為趨吉避凶之良策。今年每月運勢如次：

正月運勢	●	異鄉建業立豈基，奮發成名際會期，吉凶各半須知悉，喪脈臨門愁路疑。半吉半凶，勿弔喪。
二月運勢	●	吉曜孤虛所願達，清心寡欲慶雲飛，親朋失義人情薄，病患官非必慎微。防親朋陷害及病厄。
三月運勢	●	刑害逼垣筆墨灰，同僚不睦玉琴哀，常人爭鬥是非擾，口舌婦言不易裁。防耗財指畜橫禍。
四月運勢	○	福星高照暖風吹，瑞氣盈門萬景奇，盈福迎祥朱紫貴，資財充裕室萊宜。防病厄破財。
五月運勢	○	鴻運當頭桃李時，人安宅泰太平期，災消厄散資金裕，出入亨通喜氣隨。勿游泳，戒爭鬥。
六月運勢	●	凶曜過垣貴轉貪，禍生雞測草知辛，橫非忽至屯殃起，疾病破財累劫塵。勿爭鬥防破財。
七月運勢	○	三台顯貴露華滋，甲第崢嶸紫錦帷，祿厚財多金帛裕，身安宅吉笑相隨。防官非爭訟。
八月運勢	○	六合臨垣朝日暉，福星又照錦花飛，生財進益家資足，內外禎祥得意歸。防女色敗事。
九月運勢	●	本命逢冲世路殊，凶星溫命風波虞，禍端百出橫非勃，疾病破財步驟殊。防車禍及破財病厄。
十月運勢	○	吉曜同臨佳惠隆，營謀如意錦帆風，千祥百福有餘慶，祿厚財多資力充。防官恐橫非。
十一月運勢	○	本垣三合功名崇，吉曜又臨海日融，家門安泰庫箱裕，富貴安祥福祿豐。勿爭鬥，勿弔喪。
十二月運勢	○	福曜高懸錦幔垂，移凶化吉及時為，災消厄散千祥集，進益進財駟馬馳。戒口舌，勿聽聞言。



【蛇】屬蛇人今年 02 14 26 38 50 62 74 86 98 歲運勢

今年行運吉神只有祿動主封賞受祿、官陞爵晉，吉慶臨門，升職加薪的意象。而凶神有驀越病符破碎的殺亡神、天官符擎天等。主凶多吉少，今年恐有枉勞心機一無成，耗損祖產，妻兒欠安，小人暗算，官證是非、劫財爭擾，危亡耗敗、人事不和。疾病纏身家不寧，辦事處事心不順，易破產疾病損財，骨肉不寧，破敗支離、官非流血之災，典服哀愁等凶因暗伏誘導。宜腳踏實地，面對現實，力盡人事，以克服困難。宜多關照家中父母兄弟妻子健康情形，定期健康檢查，罹疾即速就醫，勿貪花好酒，閒事少管，戒官訟，錢財出入小心，注意金錢被劫等均為趨吉避凶之良策。今年每月運勢如次：

正月運勢	○	貴人進命錦屏舒，古曜同臨福祿歸，利就功成堆玉帛，祥雲籠第壽星暉。戒口舌，勿弔喪。
二月運勢	●	煞星人命似嚴冬，疾病耗財憔悴容。不測災生橫禍勃，官非爭訟去何從。勿爭鬥，戒口舌惹禍。
三月運勢	○	天乙貴人景福綏，迎祥集瑞春臺熙，人安宅泰家資裕，利路亨通富貴隨。戒官訟，防病厄。
四月運勢	●	本命入垣藏禍胎，災生不測憂愁來，耗財損畜家資散，疾病纏綿淒以哀。防橫厄疾病，勿游泳。
五月運勢	●	煞星壓命冰霜悽，進退維艱夜色淒，疾病纏綿家計屯，損財蕩產傷春啼。所女色敗身，勿爭訟。
六月運勢	●	吉星虛缺曲終悲。疾病纏綿憂遠危，損畜耗財金帛散，災非橫事夢魂疑。防疾病戒官證。
七月運勢	○	六合臨垣歡樂時，命逢進祿太平期，人安物阜宜家室，百計千謀進退宣。戒官司，防病厄破財。
八月運勢	○	三合扶垣出鳳麟，三台逞貴紫陽賓，登科及第名榮顯，福福相隨廊廟臣。防病厄，守法紀。
九月運勢	○	專祿進垣恩義親，吉星高拱樂天真，迎祥集福官陞爵，百事遂心山海財。勿聽閒言閒語。
十月運勢	●	本命逢沖藏禍機，災生難測世情非，纏綿疾病資金散，遠慮近憂百事違。防車禍病患破財。
十一月運勢	○	命進長生慶雲輝，更會古神風凰飛，厄散災消臻百福，門庭瑞氣露芬菲。防親朋失義相陷害。
十二月運勢	●	三合本垣虹氣垂，神清氣爽錦星苛，吉凶各牛宜知惕，禍福同源淑景移。勿爭鬥。防血光災。





【馬】屬馬人今年 01 13 25 37 49 61 73 85 97 歲運勢

今年行運吉星難有將星歲駕金置守命，主可利文。武百官之陞遷晉爵，工作上受到重用，利祿亨通，身安宅吉，營謀如意。但太歲劍鋒伏屍歲刑陽刃同垣，主有凶災橫禍送至，爭鬥傷殘刀刃優身流血，膿血惡疾。大忌女人有橫厄凶禍，災凶磨難，俗云太歲當頭坐，有災兼有禍，耗財家資散，是非憂慮多。耗財疾病，是非憂慮多，主多凶少吉之象，宜於去年除夕或今年正月初旬奉祀值年太歲星君香位，晨昏虔誠禮敬懇求移凶化吉，身體平安，吉慶康寧，救濟急難之人，多做有益社會人群之事業以報造化之垂寧，並立心行仁播德，積善守法，恤孤憐貧，業以報造化之垂慈。今年每月運勢如：

正月運勢	●	命垣逢台濟時功，遇險成祥事事通，禍福同源須謹慎，官非爭鬥哭途窮。防橫厄，勿爭鬥。
二月運勢	○	貴人扶命錦亭東，更會吉星福祿崇，功倍事成財帛裕，姻成婚合樂無窮。防女色敗事，戒口舌。
三月運勢	●	煞曜逼垣金盤空，千謀百計慮難終，官災橫事家資散，口舌是非心力窮。勿游泳，防血光災。
四月運勢	●	吉曜入命金華暉。氣爽神清棣萼輝，憂喜參半宜慎惕，官災爭訟藏危機。防病患官訟。
五月運勢	●	本命入垣夙志違，更逢刑害又成非，災生不測病殃起，傷畜破財友朋讎。防疾病破財橫非。
六月運勢	○	長生進垣雨露垂，又逢六合錦星奇，位高祿厚門楣顯，萬事亨通處處宜。勿聽聞言閒語。
七月運勢	●	創業他鄉天下知，功成利就仁風馳，半凶半吉宜知警，喪孝泣哀草本悲。勿弔喪，防耗財。
八月運勢	○	進祿生財運可期，吉星朗照太平期，迎祥集福庫箱裕，家道昌隆九綬滋。防病厄破財是非。
九月運勢	○	三合命垣富貴隨，更逢三台丹屏墀，財豐祿厚家豐盛，出入安祥紅錦披。防病厄破財。
十月運勢	○	進祿入垣眾樂隨，福曜際會歡相持，身名遠播資財裕，祿厚財豐喜上眉。防病厄破財勿弔喪。
十一月運勢	●	本垣沖動夜蠱悲。疾病耗財愁路疑，不測災生橫禍至，屯殃愛異薄水危。防車禍破財疾病。
十二月運勢	○	古曜登垣喜氣臨，更逢進祿報佳音，丹桂累香門楣顯，聲名遠播眾人欽。防病厄破財官非。



【羊】屬羊人今年 12 24 36 48 60 72 84 96 歲運勢

今年行運有太陽歲合扳鞍等守垣，可卜終歲得安康，添人進口，萬事和合。八節迎祥，喜事臨門，少年騰達，營謀如意，財利亨通，少年登科，營謀如意逐心，萬事和合，廣進財源，並得古人提攜事半功倍能臻成功之境界。凶星有晦氣天空黃幡流霞陰殺到垣，主有破財暗耗，悲淒憂傷，夫妻不睦，災非勃至，橫禍忽臨，耗盡祖業，奔走四方謀生，妻妾成群而無子息，事與願違，蹭蹬演是，口舌是非，好高驚遠，虛浮不實，一年空忙，行事不順，發展困難。易有刑罰牢獄之災等凶因暗伏誘導。宜凡事謹慎，防微杜漸，謹小慎微，修身養性並戒口舌防錢財耗損為避凶之良籌。今年每月運勢如次：

十二月運勢	十一月運勢	十月運勢	九月運勢	八月運勢	七月運勢	六月運勢	五月運勢	四月運勢	三月運勢	二月運勢	正月運勢
●	○	○	○	●	○	●	○	●	○	○	○
沖動命垣霜雪欺，綿疾病計頻違，災生不測屯殃至，進退艱難藏禍機。防車禍及病患破財。	福望拱臨雲錦帷，門庭喜氣露盈墀，迎財集福資金裕，出入亨通富貴隨。防女色敗事及病患。	命逢合運實餅垂，逞貴三台碧玉枝，甲第榮登標雁塔，官陞顯名聲馳。勿官訟，防疾病破財。	貴人扶持喜非常，財運亨通身安康，萬事吉祥喜相逢，內外亨通氣飛揚。防破財宜守成。	吉星虛缺欲成痴，官訟徒刑智慮遺，牢獄配流橫非至，喪哀孝服盡愁悲。守法紀，勿弔喪。	吉星高照喜氣臨，家泰人吉報佳音，迎財進益家道盛，名振四方萬象欽。防橫非及損家產。	本命坐垣水火中，災生鮮測慮難終。耗財疾病橫非至，損畜傷身心力窮。防疾病耗財損畜。	六合臨垣國士風，貴人拱照歲時豐，千祥百福有餘慶，謀望逐心盛德隆。防親朋陷害，勿僥倖。	異域奮鬥氣吐虹，鴻猷不振建豐功，只憂利就還間里，喪服泣哀望碧空。勿弔喪，勿爭鬥。	吉星高照功名崇，又會貴人瑞氣融，祿厚權高朱紫貴，千謀百計展英雄。戒口舌勿聽聞言。	命垣逢合錦帆風，鴻運際臨福履充，立業成家門第顯，生財進益似春融。勿游泳，戒爭競。	貴人相助萬事昌，更逢吉神利攸長，財帛豐盈倉庫實，衣食豐盈姓名揚。戒官訟，防橫非。



【猴】屬猴人今年 11 23 35 47 59 71 83 95 歲運勢

今年行運吉神歲殿文昌驛馬入垣，主福祿近貴，大利考試，好學新知，具上進心，振展鴻猷，名利順逐，馬奔財鄉發如虎，奔波遠行、旅遊運多。凶星有喪門地降地喪孤辰孤虛等入垣，主六親不安，兄弟失和，有孝服臨身，損傷六畜，破財耗資，災非迭起，橫事勃編，哭泣憂慮，刑害六親，男人妨婦而孤寡椿萱骨肉失睦，女主有疾患產難之厄，伶仃帶疾等凶因暗伏誘導。宜循規蹈矩，凡事忍讓，並要有退一步海闊天空的胸襟，更要注意家中父母妻兒兄弟等之健康，平時多做健康檢查，早日發現病徵，有病應即時就醫，以免造成不可彌補之憾等均為趨吉避凶之良策。今年每月運勢如次：

正月運勢	●	本命逢沖生計違，災生不測世情非，禍端百出病殃起，耗盡家財車馬稀。防車禍勿游泳防病厄破財。
二月運勢	○	福星拱照映朝暉，萬事亨通歌頌繼，集福迎祥臻富貴，內外禎祥奪錦歸。勿游泳，戒爭鬥。
三月運勢	○	三合萬垣煥景舒，更逢吉曜祿盈餘，千祥百福臨家室，富貴相隨駟馬車。戒口舌，勿聽閑言。
四月運勢	○	吉星照命完壁歸，又逢六合錦花飛，福星聚會金銀足，利路宏開珠壁輝。戒口舌惹禍，勿弔喪。
五月運勢	●	吉星虛缺鬼神欺，疾病橫非說向誰，百計違心財帛散，多憂多慮枉勞疲。勿送喪，戒爭訟。
六月運勢	○	貴人登吉莫陳，解厄招祥劫飛塵。門庭喜氣瑞祥降，身安宅泰眾人欽。防病厄橫厄耗錢。
七月運勢	●	本命入垣烏垣悲，破財傷畜操心危，災生不測病殃起，遠慮近憂消息遲。防疾病破財損畜。
八月運勢	●	吉曜空缺煙霧濛，凶曜壓垣造化窮，孝喪臨門相踵至，災生不測恨縈胸。防女色敗事及病厄。
九月運勢	●	凶曜占垣福渺茫，吉星虛乏有餘殃，損畜破財官訟起，喪哀病患心憂傷。勿弔喪防疾病破財。
十月運勢	○	貴人扶持室生輝，福曜齊臨衣錦回，門庭瑞氣祥雲降，內外亨通凱歌歸。守法紀，勿官訟。
十一月運勢	○	命垣逢合五雲垂，進祿同臨渥澤施，家道昌隆財帛足，盈門瑞氣仁風馳。戒爭訟防病厄。
十二月運勢	○	吉星高照映彩虹，萬事亨通福履重，財寶盈箱金帛裕，門庭喜氣三光融。戒口舌，防病厄。





【雞】屬雞人今年 10 22 34 46 58 70 82 94 歲運勢

今年行運吉神有太陰紅鸞天乙入命，主有逢凶化吉轉禍為福，升官進財，紅鸞星動，男女婚成，平安吉慶，喜事臨門，夫妻和睦，功名早達，官祿易進，升官進財，一切為吉。並有吉人提攜引薦至圓善成功之境界，又主夫妻和睦圓滿，家圓，喜事臨門，姻成婚合有情，人終成眷屬。凶神有勾貴索卒暴等到垣，主有牢獄之災或被陷害牽連招惹官司，謀事不利，性兇惡而多災，女士宜防身體欠安。男命則災病凶事纏身或因色情破財，並引發家庭風波，親朋失義等凶因暗伏誘導，宜奉公守法循規蹈矩，勿爭鬥勿意氣用事，小心一家之健康。今年每月運勢如次：

正月運勢	○	鴻運亨通功業齊，三陽開泰錦帆隄，生財進益庫箱裕，金玉滿堂闢苑西。防病厄，破財。
二月運勢	●	本垣沖助春山空，疾病耗財造化窮，不測災生多破壞，家資蕩盡困豪雄。防重禍破財病厄。
三月運勢	○	歲合高照瑞氣融，紫微相會玉堂中，事成功倍推金帛，科甲崢嶸國士風。防疾病耗財。
四月運勢	●	命垣逢合建奇功，宅吉人安五彩虹，禍福同源須謹慎，橫非爭鬥訟凶終。吉凶參半、宜小心。
五月運勢	○	福曜臨垣佳惠隆，名顯官高日正融，資財充裕人安泰，福祿倍增家道豐。防女色敗事，戒口舌。
六月運勢	●	吉星虛乏北風膜，凶曜齊逢歷劫因，疾病耗財喪服至，家庭演變曉煙辛。勿爭競，防橫非。
七月運勢	○	貴人拱照朱門家，利路宏開七寶車，動作遂心財帛裕，名聲顯達吐春價。戒官司防破財。
八月運勢	●	本命人垣夜色淒，橫非百出畫眉啼，災生不測病殃至，損畜耗財眾不齊。防疾病，損財傷畜。
九月運勢	○	吉曜高懸九穀滋，災消厄散五雲隨，門庭清吉堆金玉，內外安康創德基。勿聽閒言閒語。
十月運勢	●	命進長生德澤彰，異域功成九華堂，吉凶各半須防範，行動細心玉韻長。勿弔喪，防破財。
十一月運勢	●	命虛當頭萬精紛，凶星齊到積薪焚，災生不測財耗損，疾病橫非形影分。防官災，戒女色。
十二月運勢	○	三台運貴慶雪昌，進祿合命耀眼光，甲第崢嶸朱紫貴，門庭清吉風花香。勿游泳，戒爭訟。



【狗】屬狗人今年 09 21 33 45 57 69 81 93 歲運勢

今年行運吉神有地解華蓋三合三台守垣，主能解滑諸般凶星惡曜之厄，化凶作吉，科甲連登，雁塔題名，士子闡場得意，文運亨通名題金榜青雲得路，科甲峰巒，文武皆利陞官晉祿，身安體泰精神倍爽。解厄化凶，身安宅吉。凶星有飛符五鬼官年符披頭等同坦，主有是非口舌，官災牢獄，橫事勃起，小人陷害或拖累，耗損家財，破敗家事，損耗祖產，官司纏身，是非疊起疾病樓綿，藥石不斷蹭蹬坎坷等凶因暗伏誘導。宜守法順規，戒官訟勿爭競，凡事忍讓，安份守己，勤儉節約勿浪費金錢，資財出入小心，防病患，注重衛生及運動均為趨吉避凶之良策。今年每月運勢如次：

正月運勢	○	三台逞貴發清徵，科第崢嶸祿萼輝，三合生財朱紫顯，少年騰達景龍飛。戒官訟，防病厄。
二月運勢	○	六合臨垣春露滋，又逢吉曜笑相隨，營謀如意財源廣，金玉滿堂紫錦帷。戒女色敗身。防病厄。
三月運勢	●	本命逢沖風似刀，災生不測杜鵑號，耗財病厄橫非至，進退維艱筋骨勞。防車禍破財疾病。
四月運勢	○	鴻運際臨桃李風，吉星同照宅興隆，迎祥集福資財裕，出入安康倉廩充。守法紀。勿爭訟。
五月運勢	○	三合會垣湛露融，又逢福曜展豪雄，財源廣進堆金帛，百計遂心家道豐。勿爭鬥，防血光災。
六月運勢	●	刑逢待勢萬緣空，爭鬥是非水火中，口舌禍生孕婦厄，同僚不陸意無窮。和氣致祥，戒爭競。
七月運勢	●	創業他鄉資力充，功成利就吉祥風，福中藏否宜知警，喪服臨門心力窮。勿弔喪，勿爭鬥。
八月運勢	●	吉星虛缺祿屏空，朋友無情造化窮，疾病耗財相踵至，妻兒坎坷柳迷濛。防家人欠安疾病。
九月運勢	●	本命坐垣波浪衝，禍生不測恨縈胸，耗財損畜病殃起，進退維艱晦氣濃，防疾病破財損畜。
十月運勢	○	福曜高懸淑氣濃，生財獲利共登龍，千謀百計遂心意，內外亨通膽氣雄。防橫非破財疾病。
十一月運勢	○	吉星際會慶雲龍，百事亨通富貴容，進益興財金帛足，人安宅泰清心胸。勿游泳，防破財。
十二月運勢	●	煞星入命似嚴冬，凡事違心髮上衝，疾病耗財家產盡，多疑多慮涕霑胸。防橫非破財病厄。



【豬】屬豬人今年 08 20 32 44 56 68 80 92 歲運勢

今年行運吉神有月德玉堂等守垣，主為人宅心仁厚，多行善舉，可卜終年吉利，能化凶為吉，身體健康，四季平安八節綏和，迎祥集福，家宅納祥，家資充裕富貴吉祥，財源廣進，利祿亨通年少得志榮登科第顯耀門楣，百事如意遂。凶星有小耗死符遊奕等入垣，主有名利徒然，破損祖產，官非纏訟，痼疾惡化，刑剋六親，官司爭訟，是非橫逆勃至，災厄病患耗破錢財資金，祖業不居，奔走四方，缺乏子息，妻兒不安等凶因暗伏誘導。宜小心應對，戒爭訟，動儉守成防金錢之破損，修身立德，多注意家中老少之健康等均為避災禍之良器。今年每月運勢如次：

正月運勢	○	六合呈祥紫微天，喜事臨門畫閣前，祥瑞滿堂堆玉帛，榮妻益子顯而賢。戒官訟，勿爭競。
二月運勢	○	命垣三合玉連環，苑三台朝士班，吉曜齊臨金谷富，禹門一躍斗星攀。防官非破財病厄。
三月運勢	○	長生人命室生輝，晉祿高懸金鍍楣，祿高財厚庫箱裕，門庭瑞氣清香隨。勿聽閒言，防病厄。
四月運勢	●	命垣沖動月沉輝，雖有古星百事違，不測災生橫非勃，破財疾病世情非。防車禍疾病耗財。
五月運勢	○	長生人命薦華滋，又遇古星進退宜，瑞氣盈門家道盛，生財進益名聲馳。防親朋相陷害。
六月運勢	●	命垣三合龍門歌，氣爽神清瑞佑多，禍福同源宜戒慎，凶中有吉又如何。勿爭鬥，勿弔喪。
七月運勢	○	命垣貴人必榮科，吉曜同臨翠蓋羅，招福生財家道盛，門楣高顯俊賢多。戒口舌惹禍，防橫非。
八月運勢	●	古星雕缺雨苔濛，爭競橫非水火中，官訟孝喪相踵至，家資耗盡夕陽空。守法紀，防牢獄災。
九月運勢	●	煞星逼命疾風衝，疾病損財芥蒂胸，凡事違心風浪起，多疑多慮秋成容。防病厄官非。
十月運勢	●	本命坐垣聞笛，災生不測冰霜棲，耗財傷畜屯殃起，進退維艱掩袖啼。勿游泳，防病厄。
十一月運勢	○	福星拱照丹屏墀，集瑞迎祥翡翠帷，宅泰人安金帛裕，終年迪吉歡相持。戒女色誤事。
十二月運勢	●	熬曜逼垣風物，凶星際會夕陽西，耗資疾病憂煩至，不測災生反復迷。勿官訟，防破財。





# 擇日術語解註

## 【建築篇】

拆：拆卸舊物，門牆房子。  
修：修建房屋，修繕樓臺。  
動：土：樓房建築，起鋤動工。  
安：門：大門廳門，安裝門扇。  
作：廁：建造廁所，修改廁道。  
移：徙：遷移搬家，居處異動。  
入：宅：遷入新宅，新居落成。  
出：火：神佛祖先，香位移動。  
作：灶：安修廚灶，廚爐移位。  
開：渠穿井：築下水道，開鑿水井。  
開：池：建造池湖，開鑿水塘。  
伐：木：入山伐木，砍伐樹木。  
築堤：防：修築波堤，灌溉堤防。  
造：橋：建造橋樑，陸橋通道。

## 【婚姻篇】

結婚：締結婚姻的儀式非嫁娶。  
冠：名：男冠女笄成人儀式。  
訂：盟：男女雙方互通年庚。  
納：采：聘禮納吉，完聘大定。  
合：衣：新嫁新衣，開剪裁衣。  
安：帳：新房蚊帳，製作裝設。  
嫁：床：新婚新床，舊床移位。  
納：婿：男娶女嫁，結婚成親。  
婿：男贅女家，入贅成親。

## 【祭祀篇】

祭：祀：祭拜祖先，敬神敬佛。  
祈：福：祈福酬神，許願還願。  
安：香：安奉祖先，神佛香位。  
開：光：神佛塑像，點眼開光。  
塑：繪：繪畫彫塑，描形造體。  
解：除：禳解家厄，拔災除穢。  
祭：墓：新墳舊墳，掃墓祭拜。

## 【喪葬篇】

破：土：開壙築墳，斬草破土。  
啓：攢：改墓啓攢，「拾骨」。  
入：殮：將屍體移進棺木裡。  
移：柩：發葬前將棺木移出廳。  
安：葬：棺木入土，奉柩安葬。  
掃：舍宇：清掃庭穢，稱大掃除。

## 【工商篇】

開：市：商店廠務，開張開工。  
納：財：置產進貨，討債貸款。  
立：券：大宗買賣，訂立契約。  
交：易：動產不動產之買賣。  
造：船：製造水上交通器具。  
造：器：製造陸上交通器具。  
掛：區：豎立招牌，懸掛匾額。  
開：倉庫：出貨放貨，銷送貨物。  
出：貨財：出貨放貨，銷送貨物。

## 【生活篇】

出：行：出外旅行，觀光遊覽。  
入：學：拜師入學，學習技藝。  
沐：浴：齋戒沐浴，清潔身心。  
理：髮：嬰兒剃髮，落髮出家。  
會：親友：面會親友，宴會治事。  
進：人口：認養義子，增添家丁。

## 【農牧篇】

栽：種：撥種百穀，栽植接果。  
捕：捉：撲滅農耕害蟲生物。  
割：蜜：割採群蜂收成蜜汁。  
取：魚：結網撈魚捕取魚類。  
結：網：製造魚網，捕魚工具。  
牧：獵：打獵捕捉飛禽走獸。  
養：畜：畜牧家禽。  
納：畜：買入家畜。  
造：畜：搭建牛欄豬欄雞欄。  
稠：栖：搭建牛馬運輸工作。  
教：牛馬：訓練牛馬運輸工作。

## 【其他篇】

平治道塗：指舖平道路等事宜。  
破屋壞垣：拆除房屋圍牆等事宜。  
修飾垣牆：蓋屋頂粉刷牆壁等事宜。  
補垣塞穴：補修牆壁或堵塞蟻穴及其他洞穴。  
修置產室：修理或建築產室及廠房等事宜。  
醞釀合醬：釀酒或製作醬料等事宜。  
作：陂：指作蓄水池等事宜。  
放水：將水注入蓄水池中。  
斷：由：隔絕斷絕蟻蟻和窩穴。  
給：由：官吏昇任時，其主官將其履歷資料及有無處份等，提供吏部。  
刀：砧：原為伐木、駕車、做樑之忌例。今人拿來當「勿開刀」用。

# 民國一一五年（歲次丙午）

## 太歲星君符寓法及安奉法

協紀辨方記載：「太歲為百神之統。」神樞經說：「太歲，人君之象，率領諸神，統正方位，幹運時序，總成歲功。」是地神中最有力的神。

★詩云：太歲當頭座，無災恐有禍。左列年歲為本年犯太歲的人：

相馬人：1歲、13歲、25歲、37歲、49歲、61歲、73歲、85歲、97歲

★俗云：太歲出現來，無病恐破財，左列年歲列本年沖太歲的人：（沒有正、偏沖太歲之說）

相鼠人：7歲、19歲、31歲、43歲、55歲、67歲、79歲、91歲

各位先生女士：貴府大小老幼，如有上列生相年齡者，請參考左記樣式，用紅紙繕寫，安奉太歲星君，以祈求平安，工商倍利，五穀豐收，萬事如意，福運亨通。

- ①安奉在廳堂同位或灶君神同位或其他清淨處所。
- ②請擇農曆正月初九或十五日或另選擇吉日安奉。
- ③宜用清茶、四果、香燭、壽金、太極金、天金敬奉大吉。
- ④請於農曆十二月廿四日早，宜用香花、四果、清茶、壽金酬謝後，拆除焚化吉。

（焚香拜請星君到此鎮宅平安。）  
本太歲符係由李道浸道長提供易袁堂製作





利貞  
北斗星君  
太陰娘娘

元亨  
太陽星君  
南斗星君

雷

雷

雷

雷

雷

雷

太歲丙午年文祈星君到此鎮

六甲神將  
天官賜福  
鎮宅光明

六丁天兵  
招財進寶  
合家平安

信士

女

雷

雷

雷

雷

雷

雷

太歲丙午年文祈星君到此鎮

六甲神將  
天官賜福  
鎮宅光明

六丁天兵  
招財進寶  
合家平安

奉敬



## 有些事情你、我應該知道

### 「太歲只有犯太歲與沖太歲，沒有正沖太歲與偏沖太歲之說」

近年來每逢舊年底或新年初，總有讀者來函、電，詢問有關正沖太歲與偏沖太歲乙節。

起初不太經意，後來越想越不對勁。於是，利用工作之餘，四處查訪各地廟宇，赫然發現真有正沖太歲與偏沖太歲之說。

所謂『沖』就位置的關係來說，是一百八十度正面（沖）。

子鼠 丑牛 寅虎 卯兔 辰龍 巳蛇

沖 沖 沖 沖 沖 沖

午馬 未羊 申猴 酉雞 戌狗 亥豬

以庚子年為例，子是鼠和午是馬是對位（沖），所以鼠是犯太歲，而馬是沖太歲。

以辛丑年而言，丑和未是相沖的。那麼

丁未（是正沖：天剋地沖。） 《有干支沖剋概念者皆知此理》

乙未、己未、辛未、癸未（是偏沖：僅地沖而已。）

根據我的研究與了解，不知從何時開始、是那位高人想出來的，竟然運用命理中「四正：子午卯酉、四庫：辰戌丑未、四生：寅申巳亥」來論太歲。例如：子午卯酉（四正），以辛丑年為例，而丑是牛為正沖太歲，另外辰龍、戌狗、未羊為偏沖太歲。

另外也有以丑牛、未羊為正沖太歲，以辰龍、戌狗為偏沖太歲。不知道諸位看官，閱讀之後做何感想？

後學葉俊逸撰





# 民國115年歲次丙午年全拜土公良辰吉時選吉

## 農曆二月

頭牙 初二癸巳日辰巳午

十五丙午日卯午時

十六丁未日辰巳午

## 農曆三月

初一辛酉日午吉時

初二壬戌日巳午時

十五乙亥日卯辰時

十六丙子日卯吉時

## 農曆四月

初一辛卯日卯午時

初二壬辰日辰巳午

十五乙巳日卯辰巳

十六丙午日卯午時

## 農曆五月

初一庚申日卯辰巳

初二辛酉日午吉時

十五甲戌日卯巳午

十六乙亥日卯辰時

## 農曆六月

初一己丑日卯巳午

初二庚寅日卯辰巳

十五癸卯日卯辰巳

十六甲辰日卯巳午

## 農曆七月

初一己未日卯巳午

初二庚申日卯辰巳

十五癸酉日辰巳時

十六甲戌日卯巳午

## 農曆八月

初一戊子日卯辰巳

初二己丑日卯巳午

十五壬寅日辰巳午

十六癸卯日卯辰巳

## 農曆九月

初一丁巳日辰巳午

初二戊午日卯辰巳

十五辛未日卯午時

十六壬申日辰巳午

## 農曆十月

初一丁亥日辰午時

初二戊子日卯辰巳

十五辛丑日卯午時

十六壬寅日辰巳午

## 農曆十一月

初一丁巳日辰巳午

初二戊午日卯辰巳

十五辛未日卯午時

十六壬申日辰巳午

## 農曆十二月

初一丁亥日辰午時

初二戊子日卯辰巳

十五辛丑日卯午時

十六壬寅日辰巳午

尾牙

佛經有記載：有福

有德、正氣凜天，是名

「福德正神」。殊不知

土地公可是掌管我們財

運的重要神祇之一。

福德正神，在民間

稱呼祂為「土地公」、

「土地公伯」。

土地公長長的白鬚

鬚、紅潤圓圓的臉蛋，

左手捧金元寶，右手持

如意，代表發財如意，

無論是做生意求財、求

事業興隆，求工作順利

等等，皆可必拜土地公

。

在全省眾多土地公

廟當中，北部最知名的

便是中和南山福德宮，

中部地區則是南投竹山

的紫南宮，而南部則以

屏東車城福安宮為代表

，因此有「北烘爐、中

紫南、南車城」之稱。

◎以上各個吉時謹提供參考使用時務必配合主事者之生辰，以利取吉避沖煞為上吉◎



民國115年歲次丙午年正月開運招財及接神送神拜玉皇大帝三界公選吉

○元旦焚香開門：農曆大年初一**壬戌日**。

取**子巳**時。焚香頌經，拜祭天地諸神及自家祖宗。  
擇**亥巳**時。開門並以自家向南方歲天月德並喜神方啓行大吉。

○農曆正月初三**甲子日**，開市、開工、營商、求財、良辰吉時。

○農曆正月初四**乙丑日**，接財神、求財良辰吉時。

○農曆正月初五**丙寅日**，開市、開工、營商、求財良辰吉時。

○農曆正月初六**丁卯日**，開市、開工、營商、求財良辰吉時。

○農曆正月初九**庚午日**，金闕玉皇帝壽誕〔拜天公〕良辰吉時。

○農曆正月十二**癸酉日**，開市、開工、營商、求財良辰吉時。

○農曆正月十四**乙亥日**，開市、開工、營商、求財良辰吉時。

○農曆正月十五**丙子日**，上元天官大帝壽誕〔天官賜福〕良辰吉時。

○農曆七月十五**癸酉日**，中元地官大帝壽誕〔地官赦罪〕良辰吉時。

○農曆十月十五**辛丑日**，下元水官大帝壽誕〔水官解厄〕良辰吉時。

○農曆十二月廿四**庚戌日**，〔送神〕良辰吉時。

時辰看法

請夜時例刻每得辰鐘一  
詳子前如。一二。分晝  
見即爲一每時刻辰鐘一十廿  
左屬丑時刻辰鐘一十四  
表前時後15分。時二四  
←日。三分八 辰時點

23 21 時時 止後	21 19 時時 止後	19 17 時時 止後	17 15 時時 止後	15 13 時時 止後	13 11 時時 止後	11 9 時時 止後	9 7 時時 止後	7 5 時時 止後	5 3 時時 止後	3 1 時時 止後	1 0 時時 前後	24 23 時時 前後
亥時	戌時	酉時	申時	未時	午時	巳時	辰時	卯時	寅時	丑時	子時	夜子時



神如神敬 表秋千辰誕佛神聖諸曆農 感靈則誠虔

月三										月二										月正																																																																																																																																																																																																																																																																																																																																																																																																																																																																																																																																																																																																																																																																																																																																																																																																																																																																																			
正月初一日	正月初一日	正月初一日	正月初一日	正月初一日	正月初一日	正月初一日	正月初一日	正月初一日	正月初一日	正月初一日	正月初一日	正月初一日	正月初一日	正月初一日	正月初一日	正月初一日	正月初一日	正月初一日	正月初一日	正月初一日	正月初一日	正月初一日	正月初一日	正月初一日	正月初一日	正月初一日	正月初一日	正月初一日	正月初一日	正月初一日	正月初一日	正月初一日	正月初一日	正月初一日	正月初一日	正月初一日	正月初一日	正月初一日	正月初一日	正月初一日	正月初一日	正月初一日	正月初一日	正月初一日	正月初一日	正月初一日	正月初一日	正月初一日	正月初一日	正月初一日	正月初一日	正月初一日	正月初一日	正月初一日	正月初一日	正月初一日	正月初一日	正月初一日	正月初一日	正月初一日	正月初一日	正月初一日	正月初一日	正月初一日	正月初一日	正月初一日	正月初一日	正月初一日	正月初一日	正月初一日	正月初一日	正月初一日	正月初一日	正月初一日	正月初一日	正月初一日	正月初一日	正月初一日	正月初一日	正月初一日	正月初一日	正月初一日	正月初一日	正月初一日	正月初一日	正月初一日	正月初一日	正月初一日	正月初一日	正月初一日	正月初一日	正月初一日	正月初一日	正月初一日	正月初一日	正月初一日	正月初一日	正月初一日	正月初一日	正月初一日	正月初一日	正月初一日	正月初一日	正月初一日	正月初一日	正月初一日	正月初一日	正月初一日	正月初一日	正月初一日	正月初一日	正月初一日	正月初一日	正月初一日	正月初一日	正月初一日	正月初一日	正月初一日	正月初一日	正月初一日	正月初一日	正月初一日	正月初一日	正月初一日	正月初一日	正月初一日	正月初一日	正月初一日	正月初一日	正月初一日	正月初一日	正月初一日	正月初一日	正月初一日	正月初一日	正月初一日	正月初一日	正月初一日	正月初一日	正月初一日	正月初一日	正月初一日	正月初一日	正月初一日	正月初一日	正月初一日	正月初一日	正月初一日	正月初一日	正月初一日	正月初一日	正月初一日	正月初一日	正月初一日	正月初一日	正月初一日	正月初一日	正月初一日	正月初一日	正月初一日	正月初一日	正月初一日	正月初一日	正月初一日	正月初一日	正月初一日	正月初一日	正月初一日	正月初一日	正月初一日	正月初一日	正月初一日	正月初一日	正月初一日	正月初一日	正月初一日	正月初一日	正月初一日	正月初一日	正月初一日	正月初一日	正月初一日	正月初一日	正月初一日	正月初一日	正月初一日	正月初一日	正月初一日	正月初一日	正月初一日	正月初一日	正月初一日	正月初一日	正月初一日	正月初一日	正月初一日	正月初一日	正月初一日	正月初一日	正月初一日	正月初一日	正月初一日	正月初一日	正月初一日	正月初一日	正月初一日	正月初一日	正月初一日	正月初一日	正月初一日	正月初一日	正月初一日	正月初一日	正月初一日	正月初一日	正月初一日	正月初一日	正月初一日	正月初一日	正月初一日	正月初一日	正月初一日	正月初一日	正月初一日	正月初一日	正月初一日	正月初一日	正月初一日	正月初一日	正月初一日	正月初一日	正月初一日	正月初一日	正月初一日	正月初一日	正月初一日	正月初一日	正月初一日	正月初一日	正月初一日	正月初一日	正月初一日	正月初一日	正月初一日	正月初一日	正月初一日	正月初一日	正月初一日	正月初一日	正月初一日	正月初一日	正月初一日	正月初一日	正月初一日	正月初一日	正月初一日	正月初一日	正月初一日	正月初一日	正月初一日	正月初一日	正月初一日	正月初一日	正月初一日	正月初一日	正月初一日	正月初一日	正月初一日	正月初一日	正月初一日	正月初一日	正月初一日	正月初一日	正月初一日	正月初一日	正月初一日	正月初一日	正月初一日	正月初一日	正月初一日	正月初一日	正月初一日	正月初一日	正月初一日	正月初一日	正月初一日	正月初一日	正月初一日	正月初一日	正月初一日	正月初一日	正月初一日	正月初一日	正月初一日	正月初一日	正月初一日	正月初一日	正月初一日	正月初一日	正月初一日	正月初一日	正月初一日	正月初一日	正月初一日	正月初一日	正月初一日	正月初一日	正月初一日	正月初一日	正月初一日	正月初一日	正月初一日	正月初一日	正月初一日	正月初一日	正月初一日	正月初一日	正月初一日	正月初一日	正月初一日	正月初一日	正月初一日	正月初一日	正月初一日	正月初一日	正月初一日	正月初一日	正月初一日	正月初一日	正月初一日	正月初一日	正月初一日	正月初一日	正月初一日	正月初一日	正月初一日	正月初一日	正月初一日	正月初一日	正月初一日	正月初一日	正月初一日	正月初一日	正月初一日	正月初一日	正月初一日	正月初一日	正月初一日	正月初一日	正月初一日	正月初一日	正月初一日	正月初一日	正月初一日	正月初一日	正月初一日	正月初一日	正月初一日	正月初一日	正月初一日	正月初一日	正月初一日	正月初一日	正月初一日	正月初一日	正月初一日	正月初一日	正月初一日	正月初一日	正月初一日	正月初一日	正月初一日	正月初一日	正月初一日	正月初一日	正月初一日	正月初一日	正月初一日	正月初一日	正月初一日	正月初一日	正月初一日	正月初一日	正月初一日	正月初一日	正月初一日	正月初一日	正月初一日	正月初一日	正月初一日	正月初一日	正月初一日	正月初一日	正月初一日	正月初一日	正月初一日	正月初一日	正月初一日	正月初一日	正月初一日	正月初一日	正月初一日	正月初一日	正月初一日	正月初一日	正月初一日	正月初一日	正月初一日	正月初一日	正月初一日	正月初一日	正月初一日	正月初一日	正月初一日	正月初一日	正月初一日	正月初一日	正月初一日	正月初一日	正月初一日	正月初一日	正月初一日	正月初一日	正月初一日	正月初一日	正月初一日	正月初一日	正月初一日	正月初一日	正月初一日	正月初一日	正月初一日	正月初一日	正月初一日	正月初一日	正月初一日	正月初一日	正月初一日	正月初一日	正月初一日	正月初一日	正月初一日	正月初一日	正月初一日	正月初一日	正月初一日	正月初一日	正月初一日	正月初一日	正月初一日	正月初一日	正月初一日	正月初一日	正月初一日	正月初一日	正月初一日	正月初一日	正月初一日	正月初一日	正月初一日	正月初一日	正月初一日	正月初一日	正月初一日	正月初一日	正月初一日	正月初一日	正月初一日	正月初一日	正月初一日	正月初一日	正月初一日	正月初一日	正月初一日	正月初一日	正月初一日	正月初一日	正月初一日	正月初一日	正月初一日	正月初一日	正月初一日	正月初一日	正月初一日	正月初一日	正月初一日	正月初一日	正月初一日	正月初一日	正月初一日	正月初一日	正月初一日	正月初一日	正月初一日	正月初一日	正月初一日	正月初一日	正月初一日	正月初一日	正月初一日	正月初一日	正月初一日	正月初一日	正月初一日	正月初一日	正月初一日	正月初一日	正月初一日	正月初一日	正月初一日	正月初一日	正月初一日	正月初一日	正月初一日	正月初一日	正月初一日	正月初一日	正月初一日	正月初一日	正月初一日	正月初一日	正月初一日	正月初一日	正月初一日	正月初一日	正月初一日	正月初一日	正月初一日	正月初一日	正月初一日	正月初一日	正月初一日	正月初一日	正月初一日	正月初一日	正月初一日	正月初一日	正月初一日	正月初一日	正月初一日	正月初一日	正月初一日	正月初一日	正月初一日	正月初一日	正月初一日	正月初一日	正月初一日	正月初一日	正月初一日	正月初一日	正月初一日	正月初一日	正月初一日	正月初一日	正月初一日	正月初一日	正月初一日	正月初一日	正月初一日	正月初一日	正月初一日	正月初一日	正月初一日	正月初一日	正月初一日	正月初一日	正月初一日	正月初一日	正月初一日	正月初一日	正月初一日	正月初一日	正月初一日	正月初一日	正月初一日	正月初一日	正月初一日	正月初一日	正月初一日	正月初一日	正月初一日	正月初一日	正月初一日	正月初一日	正月初一日	正月初一日	正月初一日	正月初一日	正月初一日	正月初一日	正月初一日	正月初一日	正月初一日	正月初一日	正月初一日	正月初一日	正月初一日	正月初一日	正月初一日	正月初一日	正月初一日	正月初一日	正月初一日	正月初一日	正月初一日	正月初一日	正月初一日	正月初一日	正月初一日	正月初一日	正月初一日	正月初一日	正月初一日	正月初一日	正月初一日	正月初一日	正月初一日	正月初一日	正月初一日	正月初一日	正月初一日	正月初一日	正月初一日	正月初一日	正月初一日	正月初一日	正月初一日	正月初一日	正月初一日	正月初一日	正月初一日	正月初一日	正月初一日	正月初一日	正月初一日	正月初一日	正月初一日	正月初一日	正月初一日	正月初一日	正月初一日	正月初一日	正月初一日	正月初一日	正月初一日	正月初一日	正月初一日	正月初一日	正月初一日	正月初一日	正月初一日	正月初一日	正月初一日	正月初一日	正月初一日	正月初一日	正月初一日	正月初一日	正月初一日	正月初一日	正月初一日	正月初一日	正月初一日	正月初一日	正月初一日	正月初一日	正月初一日	正月初一日	正月初一日	正月初一日	正月初一日	正月初一日	正月初一日	正月初一日	正月初一日	正月初一日	正月初一日	正月初一日	正月初一日	正月初一日	正月初一日	正月初一日	正月初一日	正月初一日	正月初一日	正月初一日	正月初一日	正月初一日	正月初一日	正月初一日	正月初一日	正月初一日	正月初一日	正月初一日	正月初一日	正月初一日	正月初一日	正月初一日	正月初一日	正月初一日	正月初一日	正月初一日	正月初一日	正月初一日	正月初一日	正月初一日	正月初一日	正月初一日	正月初一日	正月初一日	正月初一日	正月初一日	正月初一日	正月初一日	正月初一日	正月初一日	正月初一日	正月初一日	正月初一日	正月初一日	正月初一日	正月初一日	正月初一日	正月初一日	正月初一日	正月初一日	正月初一日	正月初一日	正月初一日	正月初一日	正月初一日	正月初一日	正月初一日	正月初一日	正月初一日	正月初一日	正月初一日	正月初一日	正月初一日	正月初一日	正月初一日	正月初一日	正月初一日	正月初一日	正月初一日	正月初一日	正月初一日	正月初一日	正月初一日	正月初一日	正月初一日	正月初一日	正月初一日	正月初一日	正月初一日	正月初一日	正月初一日	正月初一日	正月初一日	正月初一日	正月初一日	正月初一日	正月初一日	正月初一日	正月初一日	正月初一日	正月初一日	正月初一日	正月初一日	正月初一日	正月初一日	正月初一日	正月初一日	正月初一日	正月初一日	正月初一日	正月初一日	正月初一日	正月初一日	正月初一日	正月初一日	正月初一日	正月初一日	正月初一日	正月初一日	正月初一日	正月初一日	正月初一日	正月初一日	正月初一日	正月初一日	正月初一日	正月初一日	正月初一日	正月初一日	正月初一日	正月初一日	正月初一日	正月初一日	正月初一日	正月初一日	正月初一日	正月初一日	正月初一日	正月初一日	正月初一日	正月初一日	正月初一日	正月初一日	正月初一日	正月初一日	正月初一日	正月初一日	正月初一日	正月初一日	正月初一日	正月初一日	正月初一日	正月初一日	正月初一日	正月初一日	正月初一日	正月初一日	正月初一日	正月初一日	正月初一日	正月初一日	正月初一日	正月初一日	正月初一日	正月初一日	正月初一日	正月初一日	正月初一日	正月初一日	正月初一日	正月初一日	正月初一日	正月初一日	正月初一日	正月初一日	正月初一日	正月初一日	正月初一日	正月初一日	正月初一日	正月初一日	正月初一日	正月初一日	正月初一日	正月初一日	正月初一日	正月初一日	正月初一日	正月初一日	正月初一日	正月初一日	正月初一日	正月初一日	正月初一日	正月初一日	正月初一日	正月初一日	正月初一日	正月初一日	正月初一日	正月初一日	正月初一日	正月初一日	正月初





# 丙午年百歲年齡對照表

西元	歲次	民國	日本	生肖	歲數	西元	歲次	民國	日本	生肖	歲數
1927	丁卯	十六	昭和	兔	100	1977	丁巳	六十六	五十二	蛇	50
1928	戊辰	十七	三和	龍	99	1978	戊午	六十七	五十三	馬	49
1929	己巳	十八	四年	蛇	98	1979	己未	六十八	五十四	羊	48
1930	庚午	十九	五年	馬	97	1980	庚申	六十九	五十五	猴	47
1931	辛未	二十	六年	羊	96	1981	辛酉	七十	五十六	雞	46
1932	壬申	廿一	七年	猴	95	1982	壬戌	七十一	五十七	狗	45
1933	癸酉	廿二	八年	雞	94	1983	癸亥	七十二	五十八	豬	44
1934	甲戌	廿三	九年	狗	93	1984	甲子	七十三	五十九	鼠	43
1935	乙亥	廿四	十年	豬	92	1985	乙丑	七十四	六十	牛	42
1936	丙子	廿五	十一年	鼠	91	1986	丙寅	七十五	六十一	虎	41
1937	丁丑	廿六	十二年	牛	90	1987	丁卯	七十六	六十二	兔	40
1938	戊寅	廿七	十三年	虎	89	1988	戊辰	七十七	六十三	龍	39
1939	己卯	廿八	十四	兔	88	1989	己巳	七十八	六十四	蛇	38
1940	庚辰	廿九	十五年	龍	87	1990	庚午	七十九	六十五	馬	37
1941	辛巳	三十	十六	蛇	86	1991	辛未	八十	六十六	羊	36
1942	壬午	卅一	十七	馬	85	1992	壬申	八十一	六十七	猴	35
1943	癸未	卅二	十八	羊	84	1993	癸酉	八十二	六十八	雞	34
1944	甲申	卅三	十九	猴	83	1994	甲戌	八十三	六十九	狗	33
1945	乙酉	卅四	二十年	雞	82	1995	乙亥	八十四	七十	豬	32
1946	丙戌	卅五	廿一	狗	81	1996	丙子	八十五	七十一	鼠	31
1947	丁亥	卅六	廿二	豬	80	1997	丁丑	八十六	七十二	牛	30
1948	戊子	卅七	廿三	鼠	79	1998	戊寅	八十七	七十三	虎	29
1949	己丑	卅八	廿四	牛	78	1999	己卯	八十八	七十四	兔	28
1950	庚寅	卅九	廿五	虎	77	2000	庚辰	八十九	七十五	龍	27
1951	辛卯	四十	廿六	兔	76	2001	辛巳	九十	七十六	蛇	26
1952	壬辰	四十一	廿七	龍	75	2002	壬午	九十一	七十七	馬	25
1953	癸巳	四十二	廿八	蛇	74	2003	癸未	九十二	七十八	羊	24
1954	甲午	四十三	廿九	馬	73	2004	甲申	九十三	七十九	猴	23
1955	乙未	四十四	三十	羊	72	2005	乙酉	九十四	八十	雞	22
1956	丙申	四十五	卅一	猴	71	2006	丙戌	九十五	八十一	狗	21
1957	丁酉	四十六	卅二	雞	70	2007	丁亥	九十六	八十二	豬	20
1958	戊戌	四十七	卅三	狗	69	2008	戊子	九十七	八十三	鼠	19
1959	己亥	四十八	卅四	豬	68	2009	己丑	九十八	八十四	牛	18
1960	庚子	四十九	卅五	鼠	67	2010	庚寅	九十九	八十五	虎	17
1961	辛丑	五十	卅六	牛	66	2011	辛卯	-00	八十六	兔	16
1962	壬寅	五十一	卅七	虎	65	2012	壬辰	-01	八十七	龍	15
1963	癸卯	五十二	卅八	兔	64	2013	癸巳	-02	八十八	蛇	14
1964	甲辰	五十三	卅九	龍	63	2014	甲午	-03	八十九	馬	13
1965	乙巳	五十四	四十	蛇	62	2015	乙未	-04	九十	羊	12
1966	丙午	五十五	四十一	馬	61	2016	丙申	-05	九十一	猴	11
1967	丁未	五十六	四十二	羊	60	2017	丁酉	-06	九十二	雞	10
1968	戊申	五十七	四十三	猴	59	2018	戊戌	-07	九十三	狗	9
1969	己酉	五十八	四十四	雞	58	2019	己亥	-08	九十四	豬	8
1970	庚戌	五十九	四十五	狗	57	2020	庚子	-09	九十五	鼠	7
1971	辛亥	六十	四十六	亥	56	2021	辛丑	-10	九十六	牛	6
1972	壬子	六十一	四十七	鼠	55	2022	壬寅	-11	九十七	虎	5
1973	癸丑	六十二	四十八	牛	54	2023	癸卯	-12	九十八	兔	4
1974	甲寅	六十三	四十九	虎	53	2024	甲辰	-13	九十九	龍	3
1975	乙卯	六十四	五十	兔	52	2025	乙巳	-14	一百	蛇	2
1976	丙辰	六十五	五十一	龍	51	2026	丙午	-15	一年	馬	1



僅供參考  
實際自己  
命格為主

按左表將農曆出生的年、月、日、時之重量合計，總共有多少兩、錢，然後對照下列說明，可查自身之榮枯。

【算命不求人】

僅供參考  
實際自己  
命格為主

按左表將農曆出生的年、月、日、時之重量合計，總共有多少兩、錢、然後對照下列說明，可查自身之榮枯。

出生年的重量			出生月的重量			出生日的重量					
甲子	一兩二錢	甲午	正月	六錢	初一	二兩三	先難後易出外救人	短命非業謂大凶			
乙丑	九錢	乙未	二月	七錢	初二	二兩三	人之命	凶禍頻臨陷逆境			
丙寅	六錢	丙申	三月	一兩八錢	初三	二兩四	人智巧多能出家求食之人	身寒骨冷苦伶仃			
丁卯	七錢	丁酉	四月	九錢	初四	二兩五	身閑心不閒九流藝術之人	碌碌巴巴無度日			
戊辰	一兩二錢	戊戌	五月	五錢	初五	二兩五	幹辦營運先貧後富	此命推來兄弟難許			
己巳	五錢	己亥	六月	一兩六錢	初六	二兩六	勞碌之人	此命推來祖業微			
庚午	九錢	庚子	七月	九錢	初七	二兩六	超群出眾聰明近貴	六親骨肉如冰炭			
辛未	八錢	辛丑	八月	一兩五錢	初八	二兩七	衣祿之人	平生衣祿苦中求			
壬申	七錢	壬寅	九月	一兩八錢	初九	二兩七	自卓為人才近貴	離祖出門宜早計			
癸酉	八錢	癸卯	十月	八錢	十一	二兩八	之人才客商守權達變	一生做事少商量			
甲戌	一兩五錢	甲辰	十一月	九錢	十二	二兩八	智慧之人	獨自單鎗空做去			
乙亥	九錢	乙巳	十二月	五錢	十三	二兩九	才能客商守權達變	若不過房併改姓			
丙子	一兩六錢	丙午	出生時的重量			二兩九	衣食有餘獨自卓立	初年運限未曾亨			
丁丑	八錢	丁未				二兩九	成家之命	勞碌碌苦中求			
戊寅	八錢	戊申				三兩	衣食足用之人	忙忙碌碌苦中求			
己卯	一兩九錢	己酉				三兩	先貧後富近貴藝術	何日雲開見日出			
庚辰	一兩二錢	庚戌	子時	一兩六錢	十七	三兩一	衣食過人衣食到老	初年運寒事難謀			
辛巳	六錢	辛亥	丑時	六錢	十八	三兩一	近貴之人	到得中年衣食旺			
壬午	八錢	壬子	寅時	七錢	十九	三兩二	衣食豐滿富貴巧藝	早年做事事難成			
癸未	七錢	癸丑	卯時	一兩〇錢	廿一	三兩二	術智之人	半世自如流水去			
甲申	五錢	甲寅	辰時	九錢	廿二	三兩三	財穀有餘主得內助	此命福氣果如何			
乙酉	一兩五錢	乙卯	巳時	一兩六錢	廿三	三兩四	爵祿富貴之人	難祖出家方得妙			
丙戌	六錢	丙辰	午時	一兩〇錢	廿四	三兩四	有福祿先難後易過	生平福星不周全			
丁亥	一兩六錢	丁巳	未時	八錢	廿五	三兩五	房入贅近富之人	營生生涯宜守舊			
戊子	一兩五錢	戊午	申時	八錢	廿六	三兩五	超群拔類乖巧智慧	不須勞碌過平生			
己丑	七錢	己未	酉時	九錢	廿七	三兩六	衣祿厚重之人	早有福星常照命			
庚寅	九錢	庚申	戌時	六錢	廿八	三兩六	聰明富貴才能厚重	此命般般事不成			
辛卯	一兩二錢	辛酉	亥時	六錢	廿九	三兩七	有福壽之人	雖然祖業是微有			
壬辰	一兩〇錢	壬戌	出生時的重量			三兩七	幼年勞碌中年清泰	碌碌巴巴無度日			
癸巳	七錢	癸亥				二兩二	之人才客商守權達變	終世困苦事不成			
						二兩二	幼年勞碌中年清泰	終世困苦事不成			
						二兩二	幼年勞碌中年清泰	終世困苦事不成			





三兩八	財帛豐厚宜稱之人	一生骨內最清高 待看年將三十六	早入贅門姓名標 藍衫脫去換紅袍	五兩五	八品官職財祿豐盛 之人	走馬揚鞭爭利名 一朝福祿源源至	少年做事費籌論 富貴榮華顯六親
三兩九	利上近貴有福有祿 之人	此命終身運不窮 苦心竭力成家計	勞勞做事盡皆空 到得那時在夢中	五兩六	七品官職長享榮華 富貴	此格推來禮義通 甜酸苦辣皆嘗過	財源滾滾穩且豐 一生福祿用無窮
四兩	富貴近益生涯鼎盛 機關之命	此命推來是綿長 前面風霜多受過	件件必心自主張 後來必定享安康	五兩七	六品官職文章壓眾 精通之人	福祿盈盈萬事全 名揚威振人欽敬	處一生榮耀似遇春 名利兼全福壽偕
四兩一	稅戶近貴專才為人 衣祿之人	此命推來是不同 中年還有逍遙福	爲人能幹異凡庸 不比前年運未通	五兩八	官祿旺相才能性直 富貴之人	平生福祿自然來 雁塔題名爲貴客	紫袍金帶走金塔 名利兼全福壽偕
四兩二	兵權有職富貴才能 之人	得寬懷處且寬懷 若使中年命運濟	何用隻眉縐不開 那時名利一齊來	五兩九	五品官職財祿厚重 之人	細推此格妙且清 甲第之中應有分	必定財高禮義通 揚鞭走馬顯威勞
四兩三	財祿厚重白手成家 之人	爲人心性最聰明 衣祿一生天數定	作事軒昂近貴人 不須勞碌是豐亨	六兩	四品官職榮華福壽 財祿之人	一朝金榜快題名 衣食定然原裕足	顯祖榮宗立大功 田園財帛更豐盈
四兩四	好學近貴巧智財祿 富厚之人	萬事由天莫苦求 當年財帛難如意	須知福祿勝前途 晚景欣然使不憂	六兩一	法身官掌風雷權柄 之人	不作朝中金榜客 聰明天賦經書熟	定爲世上一財翁 名顯高科自是榮
四兩五	福祿豐厚極富且貴 之人	名利推來竟若何 命中難養男與女	前途辛苦後奔波 骨肉扶持也不多	六兩二	三品官職有權柄之 人	此命生來福不窮 紫衣金帶爲卿相	讀書必定顯親榮 富貴榮華皆可同
四兩六	富貴有餘福壽雙全 之命	東西南北盡皆道 衣祿無虧天數定	出姓移名更覺隆 中年晚景一般同	六兩三	指揮太守萬戶封侯 之命	命主爲官福祿長 名題金塔傳金長	定來富貴定非常 定中高科天下揚
四兩七	高官厚祿學業飽滿 之人	此命推來旺末年 平生原有滔滔福	妻妾子貴自怡然 可有財源如水源	六兩四	二品官職尚書郎之 命	此格威權不可當 榮華富貴誰能及	紫袍金帶坐高堂 積玉堆金滿儲倉
四兩八	官員財祿厚重之人	幼年運道未曾亨 兄弟六親皆無靠	若是蹉跎再不與 一身事業晚年成	六兩五	掌握權威極大齊福 祿之人	細推此命福不輕 文繡雕樑徵富貴	定國安邦極品人 威聲照耀四方聞
四兩九	性巧精神倉庫財祿 之命	此命推來福不輕 從來富貴人親近	自成自立顯門庭 使婢差奴過一生	六兩六	公侯駙馬丞相之命	此格人間一福人 從來富貴由天定	堆金積玉滿堂春 正笏垂紳謁聖君
五兩	文武才能錢穀豐盛 之人	爲利爲名終日勞 老來是有財星照	中年福祿也多遭 不比前番目下高	六兩七	英名冠世萬國來朝 之人	此命生來福自宏 平生衣祿豐盈足	田園家業最高隆 一世榮華萬事通
五兩一	祿厚官職財祿榮華 富貴之命	一世榮華事事通 弟兄叔姪皆如意	不須勞碌自亨通 家業成時福祿宏	六兩八	溫和富貴繁榮極吉 之命	富貴由天不須求 十年不比前番事	萬金家計自然豐 祖業根基水上舟
五兩二	掌握兵權富貴長壽 之人	一兄一弟通事能 宗族欣欣心皆好	不須勞思自稱心 家業豐亨自然能	六兩九	惠收高位功名顯達 之命	君是人間衣祿星 安然福祿由天定	安享榮華過一生 不須愁慮苦勞心
五兩三	青衣貴人僧道門中 近貴之人	此格推來氣象真 一生福祿天排定	興家發達在其中 卻是人間一富翁	七兩	權力俱備極品上流 之命	此命推來福不輕 一生天定衣祿興	富貴榮華主一生 公侯卿相在其中
五兩四	有勇有謀威權富貴 財祿之命	此命推來厚且清 豐衣足食自然穩	詩書滿腹看功成 正是人間有福人	七兩一	大志大業勢如破竹 之命	此命生來大不同 一生自有逍遙福	富貴榮華極品隆



# 【公司工廠商店(辦公事務桌方位)吉凶註解】



## 相鼠的人

董事長，總經理，會計主任，主事者等

●甲子年生人：坐東南財神方，東北益利方，西南順利方  
●丙子年生人：坐正西財神方，西南益利方，西北順利方  
●戊子年生人：坐正北財神方，東南益利方，東北順利方  
●庚子年生人：坐正東財神方，西北益利方，正北順利方  
●壬子年生人：坐東南財神方，東北益利方，正西順利方

## 相牛的人

董事長，總經理，會計主任，主事者等

●乙丑年生人：坐東南財神方，西北益利方，西南順利方  
●丁丑年生人：坐正西財神方，西北益利方，正南順利方  
●己丑年生人：坐正北財神方，東北益利方，西南順利方  
●辛丑年生人：坐東北財神方，西南益利方，西北順利方  
●癸丑年生人：坐正南財神方，東南益利方，西北順利方

## 相虎的人

董事長，總經理，會計主任，主事者等

●甲寅年生人：坐東南財神方，東北益利方，正東順利方  
●丙寅年生人：坐正西財神方，西南益利方，西北順利方  
●戊寅年生人：坐正東財神方，東南益利方，東北順利方  
●庚寅年生人：坐正南財神方，西北益利方，西南順利方  
●壬寅年生人：坐正北財神方，東北益利方，正南順利方

## 相兔的人

董事長，總經理，會計主任，主事者等

●丁卯年生人：坐東南財神方，西北益利方，正北順利方  
●己卯年生人：坐西南財神方，正南益利方，西北順利方  
●辛卯年生人：坐正北財神方，東北益利方，正南順利方  
●癸卯年生人：坐正東財神方，西南益利方，西北順利方  
●乙卯年生人：坐正南財神方，東南益利方，正東順利方

## 相龍的人

董事長，總經理，會計主任，主事者等

●甲辰年生人：坐東南財神方，東北益利方，正北順利方  
●丙辰年生人：坐正南財神方，西南益利方，西北順利方  
●戊辰年生人：坐正北財神方，東南益利方，東北順利方  
●庚辰年生人：坐正東財神方，西北益利方，正北順利方  
●壬辰年生人：坐東南財神方，東北益利方，西南順利方

## 相蛇的人

董事長，總經理，會計主任，主事者等

●乙巳年生人：坐東南財神方，西北益利方，正北順利方  
●丁巳年生人：坐正西財神方，正南益利方，西北順利方  
●己巳年生人：坐正北財神方，東北益利方，西南順利方  
●辛巳年生人：坐東南財神方，西南益利方，西北順利方  
●癸巳年生人：坐正南財神方，東南益利方，正西順利方



## 相馬的人

董事長，總經理，會計主任，主事者等

●甲午年生人：坐東南財神方，東北益利方，西北順利方  
●丙午年生人：坐正西財神方，西南益利方，西北順利方  
●戊午年生人：坐正北財神方，東南益利方，東北順利方  
●庚午年生人：坐正東財神方，西北益利方，西南順利方  
●壬午年生人：坐正南財神方，西南益利方，東南順利方

## 相羊的人

董事長，總經理，會計主任，主事者等

●乙未年生人：坐東南財神方，西北益利方，西南順利方  
●丁未年生人：坐正西財神方，正南益利方，東南順利方  
●己未年生人：坐正北財神方，東北益利方，西北順利方  
●辛未年生人：坐正南財神方，西南益利方，正東順利方  
●癸未年生人：坐正東財神方，東南益利方，正東順利方

## 相猴的人

董事長，總經理，會計主任，主事者等

●甲申年生人：坐東南財神方，東北益利方，西南順利方  
●丙申年生人：坐正西財神方，西北益利方，西南順利方  
●戊申年生人：坐正北財神方，東南益利方，正東順利方  
●庚申年生人：坐正東財神方，西北益利方，東北順利方  
●壬申年生人：坐正南財神方，東北益利方，正東順利方

## 相雞的人

董事長，總經理，會計主任，主事者等

●丁酉年生人：坐東南財神方，西北益利方，西南順利方  
●己酉年生人：坐正西財神方，正南益利方，西北順利方  
●辛酉年生人：坐正北財神方，東北益利方，西南順利方  
●癸酉年生人：坐東南財神方，西南益利方，正南順利方  
●乙酉年生人：坐正南財神方，東北益利方，正北順利方

## 相狗的人

董事長，總經理，會計主任，主事者等

●甲戌年生人：坐東南財神方，東北益利方，西北順利方  
●丙戌年生人：坐正西財神方，西南益利方，西北順利方  
●戊戌年生人：坐正北財神方，東南益利方，正北順利方  
●庚戌年生人：坐正東財神方，西北益利方，正南順利方  
●壬戌年生人：坐正南財神方，西北益利方，正東順利方

## 相豬的人

董事長，總經理，會計主任，主事者等

●乙亥年生人：坐東南財神方，西北益利方，東北順利方  
●丁亥年生人：坐正西財神方，正南益利方，東南順利方  
●己亥年生人：坐正北財神方，東北益利方，西北順利方  
●辛亥年生人：坐正東財神方，西南益利方，西北順利方  
●癸亥年生人：坐正南財神方，東南益利方，正東順利方



## 【陽宅（住宅厝向坐山）方位吉凶註解】



### 相鼠的人

住宅凶方：厝忌坐南（未山）向北方凶，忌坐南（午）向北方凶。

宜撰吉方：坐東向西方吉、坐北向南方吉、坐西向東方吉。  
宜坐吉方宅：則合家吉慶，子孫昌盛，人丁平安，聰明智勇，功名顯達，鴻業駿發，富貴安和樂利，百福千祥。  
如坐凶宅者：家內不安事業不順利恐有劫財破財家不和順。



### 相牛的人

住宅凶方：厝忌坐東（辰山）向西方凶，忌坐南（未）向北方凶。

宜撰吉方：坐北向南方吉、坐西向東方吉、坐南向北吉。  
宜坐吉方宅：則合家吉慶，子孫昌盛，人丁平安，聰明智勇，功名顯達，鴻業駿發，富貴安和樂利，百福千祥。  
如坐凶宅者：家內不安事業不順利恐有劫財破財家不和順。



### 相虎的人

住宅凶方：厝忌坐北（丑山）向南方凶，忌坐西（申）向東方凶。

宜撰吉方：坐東向西方吉、坐南向北方吉、坐西向東方吉。  
宜坐吉方宅：則合家吉慶，子孫昌盛，人丁平安，聰明智勇，功名顯達，鴻業駿發，富貴安和樂利，百福千祥。  
如坐凶宅者：家內不安事業不順利恐有劫財破財家不和順。



### 相兔的人

住宅凶方：厝忌坐西（酉山、戌山）向東方凶。

宜撰吉方：坐北向南方吉、坐南向北方吉、坐東向西方吉。  
宜坐吉方宅：則合家吉慶，子孫昌盛，人丁平安，聰明智勇，功名顯達，鴻業駿發，富貴安和樂利，百福千祥。  
如坐凶宅者：家內不安事業不順利恐有劫財破財家不和順。



### 相龍的人

住宅凶方：厝忌坐南（未山）向北方凶。  
宜撰吉方：坐西向東方吉（除坐戌山凶）、坐北向南方吉、坐東向西方吉。

宜坐吉方宅：則合家吉慶，子孫昌盛，人丁平安，聰明智勇，功名顯達，鴻業駿發，富貴安和樂利，百福千祥。  
如坐凶宅者：家內不安事業不順利恐有劫財破財家不和順。



### 相蛇的人

住宅凶方：厝忌坐東（辰山）向西方凶。  
宜撰吉方：坐南向北方吉、坐北向南方吉（除坐北（亥）凶）、坐西向東方吉。

宜坐吉方宅：則合家吉慶，子孫昌盛，人丁平安，聰明智勇，功名顯達，鴻業駿發，富貴安和樂利，百福千祥。  
如坐凶宅者：家內不安事業不順利恐有劫財破財家不和順。



### 相馬的人

住宅凶方：厝忌坐北（丑山、子山）向南方凶。

宜撰吉方：坐東向西方吉、坐西向東方吉、坐南向北方吉。  
宜坐吉方宅：則合家吉慶，子孫昌盛，人丁平安，聰明智勇，功名顯達，鴻業駿發，富貴安和樂利，百福千祥。  
如坐凶宅者：家內不安事業不順利恐有劫財破財家不和順。



### 相羊的人

住宅凶方：厝忌坐西（戌山）向東方凶。坐北（丑山）凶。

宜撰吉方：坐東向西方吉、坐南向北方吉、坐北向南方吉。  
宜坐吉方宅：則合家吉慶，子孫昌盛，人丁平安，聰明智勇，功名顯達，鴻業駿發，富貴安和樂利，百福千祥。  
如坐凶宅者：家內不安事業不順利恐有劫財破財家不和順。



### 相猴的人

住宅凶方：厝忌坐南（未山）向北方凶，坐東（寅山）凶。

宜撰吉方：坐北向南方吉、坐西向東方吉、坐東向西方吉。  
宜坐吉方宅：則合家吉慶，子孫昌盛，人丁平安，聰明智勇，功名顯達，鴻業駿發，富貴安和樂利，百福千祥。  
如坐凶宅者：家內不安事業不順利恐有劫財破財家不和順。



### 相雞的人

住宅凶方：厝忌坐東（辰山、卯山）向西方凶。

宜撰吉方：坐北向南方吉、坐南向北方吉、坐西向東方吉。  
宜坐吉方宅：則合家吉慶，子孫昌盛，人丁平安，聰明智勇，功名顯達，鴻業駿發，富貴安和樂利，百福千祥。  
如坐凶宅者：家內不安事業不順利恐有劫財破財家不和順。



### 相狗的人

住宅凶方：厝忌坐北（丑山）向南方凶。  
宜撰吉方：坐南向北方吉、坐西向東方吉、坐東向西方吉，除坐東（辰山）凶。

宜坐吉方宅：則合家吉慶，子孫昌盛，人丁平安，聰明智勇，功名顯達，鴻業駿發，富貴安和樂利，百福千祥。  
如坐凶宅者：家內不安事業不順利恐有劫財破財家不和順。



### 相豬的人

住宅凶方：厝忌坐西（戌山）向東方凶。  
宜撰吉方：坐北向南方吉、坐東向西方吉、坐南向北吉，除坐南（巳方）凶。

宜坐吉方宅：則合家吉慶，子孫昌盛，人丁平安，聰明智勇，功名顯達，鴻業駿發，富貴安和樂利，百福千祥。  
如坐凶宅者：家內不安事業不順利恐有劫財破財家不和順。



# 燒香預測禍福

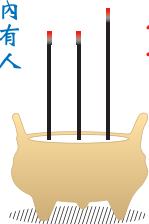


<p>左搭右減 右搭左減</p> <p><b>祿</b></p>	<p>左搭右增 右搭左減</p> <p><b>壽</b></p>	<p>七日內生 家中有孝服穿</p> <p><b>孝服香</b></p>	<p>平安無事</p> <p><b>平安香</b></p>
<p>十日之內 進財之兆</p> <p><b>增財香</b></p>	<p>月內有命終 之人或半年傷小口</p> <p><b>催命香</b></p>	<p>佛祖臨壇 急焚香火</p> <p><b>大天真</b></p>	<p>神仙臨壇 急焚香火</p> <p><b>小天真</b></p>
<p>七日內有 兇人來爭是非</p> <p><b>口舌香</b></p>	<p>三日內有 吉祥之兆</p> <p><b>獻瑞香</b></p>	<p>七日內來喜財</p> <p><b>大蓮花香</b></p>	<p>三日內必有人 來吉事相望</p> <p><b>小蓮花香</b></p>
<p>天地採香 急焚香火</p> <p><b>天地香</b></p>	<p>功行全備 神靈默佑</p> <p><b>功德香</b></p>	<p>修仙自有金丹成 庶人中有喜慶成</p> <p><b>極樂香</b></p>	<p>早有土寇 晚有盜賊</p> <p><b>盜賊香</b></p>



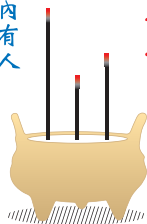
長生香

三日內有人  
來相邀請



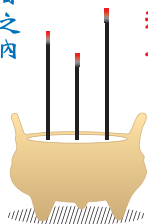
惡事香

七日內有人  
來爭打事非



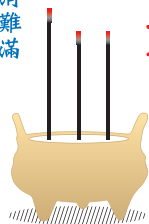
疾病香

七日之內  
有疾病人



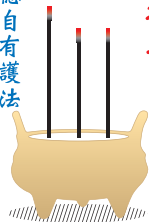
消災香

災消難滿  
百福並生



成林香

行功立德自有護法  
創作喜事自有天相



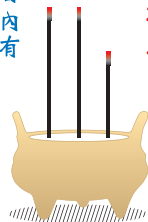
催供香

三日內有祖師來  
收香菸急獻供



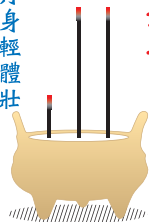
增福香

十日內有  
吉祥如意



催丹香

道家生丹身輕體壯  
庶人長智發福生財



## 廿四香譜

男女侍廟堂，虔誠禱上蒼。  
欲知福禍事，香譜細參詳。

二十四種香譜應用法，

凡聖仙佛慶典，或消災求平安，  
或遇疑難事時，必用好香三炷，  
選大小均等者焚之，仙祈祝後，  
平排插於爐中，祭祀畢，約剩半  
炷香時，視三炷香長短，對照香  
譜說明，吉凶必現譜中，奇驗靈  
應如神。拙由北京，萬國道德學  
院，一位周咸照先生，贈送斗姥  
九皇真經，連此香譜，密藏四十  
餘年，今奉聖命編入求度真經，  
公開道友，珍重救世是幸。



### 【富相】

這個甲字面，四字體，行路能自在，不搖不顯，這龍行虎步，這款的命格能大成功，成大富戶。

### 【貴相】

這個國字頭，四字體，五官有四配，眉清眼秀，孔子目有開，孔子眼有明，天丙獻閣，人聰明龍行虎威，早時文官做宰相，武官做大將，這個命格叫做貴相，現實格會做市長、議長、縣長的資格。

### 【壽相】

三亭四瀆，五官正，鼻長，長壽，人中正，龍節虎腰，六神在，文虎皆通，有福將、程咬金三朝元老，大福份。只叫做獅頭虎鼻，獅嘴龍眼，叫做獅虎展威，龍為主，山明水秀三牙五步鬚叫做財子壽。

### 【貧相】

頭大鼻小氣色枯，敗天庭失地庫，眉插眼露，山根無力，面瘦鎖，一枝鼻龍恰利刀，地庫尖失無後靠，出世到老著奔波。

### 【奸相】

眼浮鼻督人毒性，惡人自有惡人行，狼眼虎形心帶惡，做人奸詐心肝粗，腹內上賢用毒步，平生做人相糊塗，一款未講先大笑，心內相賢用計謀，面橫眼大膽未小，只款命底有定著，人矮身肥面像獅，鼻尖又為八字眉，心理暗計上利害，膽量對天做下來，那有交陪你著知。

命中八字有輕重，歹運到那無彩工，有人出世富貴子，吃老者落乞食營，命中八字有定帶，頭聽到尾你著知，有人出世吃免賺，有人過日多困難，有人家伙數千萬，歹運總了一時間。





# 認識自己經營自己・知己知彼百戰百勝

面相五官圖



三才：天（五星）、人（五官）、地（五嶽）

天（五星）→ 貴人、祖德、庇蔭、官階、前世。

人（五官）→ 行為、積德、今世。

地（五嶽）→ 財庫、福地、來世。

兩眉間【印堂】起，至準頭處【鼻尖】地代表著**31-50**歲的運勢。

（五官的位置請參考如左邊面相圖）

五官：木→代表仁慈(指眼睛)

細 長→神藏，保守、留情。愈長富愈久。

眼尾揚→(守)情分好。

眼尾垂→(露)看眼前、老：比較敢、要太多、勞碌。

凸 眼→無情、雄霸、什麼多敢(想)吃。

凹 眼→多思、陰沉、看得夠才敢吃。

火→代表禮儀(指眉毛)

伏 貼→個性軟。

立 眉→剛、急性子、火氣大。

揚 眉→有鬥志、行為品行好、有地位的人、上進心、有貴人。

壓 眼→老則窮，窮者逼〔心性、行為難料〕。

土→代表信用(指嘴巴)

A：上小、下大→小時候，有不良嗜好。

B：上大、下小→老會失敗、卡有心機。

金→代表義氣(指鼻子)

大鼻→龜毛、自我意識強。

尖→多思、要吃人。

露骨→雄霸、凶惡、婚姻不好。

水→代表智慧(指耳朵)

高(眼)→少年得意。

平(眼)→早敗會守。

低(眼)→敗祖產。

不管好與壞，多行善、說好話、做好事，自然就會轉(更)好的。

## 論生時各人命運

★**子時生的人：**（午夜十一點起至上午一點止）

性急剛強，富於勤儉，須事未定，有謀欠勇，是非多端，父母得力，妻子相助，早年發達，白手成家。

適業：藝術、政治、建築、電氣、屬金水事業可。忌土類。

凶年：十一歲、十八歲、三十六歲、四十九歲、五十八歲、八十八歲。

▲**子時頭生：**時頭生人剋母命，十成九敗多進退，藝術僧道總皆吉，首妻離招六親冷。

▲**子時中生：**時中生人無剋破，一生作事硬占強，七倒八起後興旺，離祖成家得清閒。

▲**子時末生：**時末生人先剋父，六親無靠勞碌夫，有財無庫宜積蓄，子息兩硬逢過房。

★**丑時生的人：**（上午一點起至上午三點止）

家族緣薄，離鄉成功，上官近貴，父母難常，性情暴躁，二十運開，四五興旺，晚年齊福。適業：商業、技師、教員、官吏、學者、飲食、加工。忌木類。

凶年：十八歲、二十三歲、三十一歲、四十六歲、七十二歲。

▲**丑時頭生：**時頭生人無剋破，一身衣祿多有餘，榮華富貴兼安閒，子孫繁榮得顯名。

▲**丑時中生：**時中生人剋父命，為人誠實進田庄，夫妻和合子得力，老景財帛慶豐餘。

▲**丑時末生：**時末生人先剋母，為人孤獨心中善，先苦後甘為僧道，晚年交來貴人扶。

★**寅時生的人：**（上午三點起至上午五點止）

六親相剋，少年多勞，受苦，不守祖業，流浪異鄉，十七敗害，四十發福，晚景逢貴。

適業：醫師、音樂家、美術家、藝人、流浪職業。忌金類。

凶年：二十六歲、二十九歲、三十三歲、三十九歲、四十九歲、六十六歲。

▲**寅時頭生：**時頭生人先剋父，為人聰明兼伶俐，一生衣祿自可求，時常變動心未休。

▲**寅時中生：**時中生人父母全，為人作事有權柄，六親有分衣祿全，離祖揚名進宅田。

▲**寅時末生：**時末生人先剋母，六親無力頭子難，兄弟不和少苦勞，三六運歲宜發財。

★**卯時生的人：**（上午五點起至上午七點止）

福多勞少，父母離常，兄弟離靠，出外經營，利路亨通，夫妻相剋，先難後易，立身成功。

適業：機械、演戲、文學、美術、宗教家、奉職。忌火類。

凶年：十六歲、二十歲、五十五歲、七十二歲。

▲**卯時頭生：**時頭生人先剋母，為人做事無始終，兄弟小力六親難，離祖過房最安寧。

▲**卯時中生：**時中生人父母全，男子居宦女有福，一生富貴慶有餘，六親兄弟皆如意。

▲**卯時末生：**時末生人先剋父，十成九敗不皆通，初限不遂苦勞碌，老年枯木再生花。

★**辰時生的人：**（上午七點起至上午九點止）

聰明伶俐，意志強固，目中無人，衣祿光輝，女人孤獨，自信過重，宜之戒之。

適業：實業家、政治家、仲介人、教員、礦業。忌木類。

凶年：十九歲、二十七歲、三十六歲、三十九歲、六十六歲。

▲**辰時頭生：**時頭生人父母在，六親有力兄弟休，心慈心急宜手藝，四十二後漸漸好。

▲**辰時中生：**時中生人先剋父，為人公道性直急，兄弟六親情疏遠，離祖成家貴人扶。

▲**辰時末生：**時末生人母先卒，為人聰明財祿聚，兄弟有顧六親旺，近官益夫福祿全。

★**巳時生的人：**（上午九點起至上午十一點止）

智能非凡，自成家業，六親無緣，離祖成家；快樂待人，女人虛華，難得良緣，好飲酒癖。

適業：評論家、刺繡、礦業、加工業。忌水類。凶年：三十一歲、三十六歲、四十七歲、四十九歲、八十九歲。

▲**巳時頭生：**時頭生人先剋母，兄弟難靠六親疏，早婚不宜害妻子，末限衣祿女益夫。

▲**巳時中生：**時中生人父母全，一生近貴財祿全，兄弟子息多和順，宜作師術有頭分。

▲**巳時末生：**時末生人剋父，做事一成一敗，兄弟妻子六親冷，早年奔波苦勞碌。

★**午時生的人：**（上午十一點起至下午一點止）

伶俐敏捷，不守祖業，自作聰明，女人妖嬌，極端主義，多浪費。

適業：醫師、護士、政治、明星、技藝、料理店、油業。忌金類。

凶年：六歲、十二歲、二十四歲、三十三歲、四十五歲、八十五歲。

▲**午時頭生：**時頭生人父母在，為人利害近貴人，兄弟六親皆有靠，子息三五衣祿歸。

▲**午時中生：**時中生人先剋父，衣祿平平苦奔波，三十歲後漸漸好，先難後益得安然。

▲**午時末生：**時末生人先剋母，聰明伶俐兼性急，兄弟六親難可靠，頭子難招多奔波。

★**未時生的人：**（下午一點起至下午三點止）

父母難為，刑剋妻子，兄弟無靠，中限驚恐，女子多智，事業合作，多變易動，心身未定。

適業：土木業、電氣商、建築業、木器商、酒類商。忌水類。凶年：十九歲、二十六歲、五十六歲、七十歲。

▲**未時頭生：**時頭生人父母全，一生安樂六親榮，男有頭目女益夫，知輕識重有操持。

▲**未時中生：**時中生人先剋夫，為人性寬衣祿平，兄弟有情剋首妻，六親少力子息難。

▲**未時末生：**時末生人母先卒，三勝三敗自安排，六親少力衣祿平，兄弟和睦子息強。





### ★申時生的人：（下午三點起下午五點止）

敗來敗去，宜離祖業，父母無靠，夫妻和諧，女人破婚，宜養操節，心情未定，多情破敗。適業：仲介人、料理、金融界、五金商、鐘表、銀樓。忌木類。

凶年：十九歲、二十二歲、二十八歲、三十歲、四十二歲、五十四歲、七十二歲。

▲申時頭生：時頭生人父母全，為人聰明近貴人，能文武皆有恩，六親有祿進田園。

▲申時中生：時中生人先剋夫，六親不和兄弟疏，一憂一喜離祖吉，早妻刑剋總多勞。

▲申時末生：時末生人先剋母，六親兄弟多冷淡，早年辛苦身多病，三十歲平四十益。

### ★酉時生的人：（下午五點起下午七點止）

幼時辛苦，兄弟分離，父母無緣，乏子宜養，女人多情，善守機密，自尊心強。

適業：化學、採訪、教員、文藝、新興事業、加工業。忌土類。

凶年：十九歲、二十五歲、三十二歲、四十九歲、七十八歲。

▲酉時頭生：時頭生人父母全，文武皆知近官貴，六親有靠兄弟離，財祿勝前子又難。

▲酉時中生：時中生人先剋夫，兄弟不利離祖居，夫妻刑剋子又遲，早年不遂末限好。

▲酉時末生：時末生人先剋母，兄弟少力衣祿平，夫妻刑剋子又遲，女人淫亂宜守德。

### ★戌時生的人：（下午七點起下午九點止）

富有膽力，獨行奮鬥，福祿有進，歡樂一生，女人虛榮，性情暴躁，無忍耐性，不重金錢。適業：詩人、作家、投機、五金、農林、米穀商、機械。忌火類。

凶年：十六歲、二十六歲、三十五歲、四十四歲、四十九歲、五十七歲、七十八歲。

▲戌時頭生：時頭生人先剋母，為人性急心慈悲，手足難靠六親平，三八發財有權柄。

▲戌時中生：時中生人父先卒，六親兄弟少幫助，夫妻長子帶刑剋，四十二後好安排。

▲戌時末生：時末生人父母全，文武皆通性焦急，六親兄弟多有靠，手藝精巧夫妻和。

### ★亥時生的人：（下午九點起下午十一點止）

意志堅強，沉著熱心，不交際人，手藝特佳，女人性剛，天祿勤勞，財帛大旺。

適業：外科醫師、僧侶、旅館、藝術、古董、五金。忌火類。

凶年：十一歲、二十六歲、三十六歲、三十九歲、四十九歲、五十六歲、七十八歲。

▲亥時頭生：時頭生人，性寬手足情疏遠，六親少力初年苦，子息二三衣祿歸。

▲亥時中生：時中生人父母全，為人聰明性情急，親戚兄弟多有分，女秉界權末限興。

▲亥時末生：時末生人先剋夫，性燥心，慈六親疏，兄弟難為早年勞，男娶雙妻女剋夫。

# 消防常識

## 一、用電須知：

❖ 當用電量增加，所用的電線太細時，應先向電力公司提出申請，再請優良的電氣行換裝內線，以保安全。

❖ 保險絲熔斷時，表示用電量超過負荷，不可以為保險絲太細，而換上較粗之保險絲就了事，如此的處理，一旦用電量過度或短路時，保險絲無法立刻熔斷，致使電線發熱而燃燒，後果不堪設想。

❖ 時常檢查電線，以防外部之絕緣體因陳舊、破損，不小心碰線冒出火花而致火災。

❖ 突然有事必須離開時，要先將使用中之電器電源關掉。

❖ 電器插頭必須插牢，否則鬆動容易引起火花，引燃旁邊物品。

❖ 隨時檢查電熱水器之自動調節裝置是否損壞，以防因高熱而引起爆炸。

❖ 如果發生電線走火，應先將電源截斷，再將著火之線路割斷撲滅；在電源尚未截斷前，不可用水直接潑灑，以免觸電。



## 二、一般防火常識

❖ 煙蒂務必隨手熄滅，蚊香的使用務須小心。

❖ 大人外出時，切忌將小孩反鎖屋內；平日火柴、打火機等亦須放在小孩拿不到的地方。

❖ 外出和睡前，務必關閉所有電器，熄滅爐火。

❖ 隨時清理廢紙、廢物；汽油、酒精等揮發性油類勿任意放置家中；易燃、易爆物須隔開儲存於不燃處所，並遠離火源。

❖ 住宅四周巷道要保持通暢並共同維護戶外消防栓。

❖ 築造廚房牆壁、天花板及灶臺等之材料，應採用不燃性且具防火功能者並於廚房內安放乾粉滅火器。

❖ 房間隔間、天花板、窗簾、地毯等使用耐火材料。

❖ 窗戶為防竊而另裝有鐵窗者，應立刻改為可開啓的活動式鐵窗，鑰匙須放在家人都能得到的地方。

❖ 高樓的招牌、看板容易阻塞逃生之路，設置時應注意消防安全。

❖ 高樓的太平門梯、通道，應隨時保持通暢，不得任意封閉、上鎖或堵塞。

❖ 高樓距太平門梯較遠之窗口，應準備軟梯、繩索等。



## 給辛苦的主婦 貼心的叮嚀

### 平時保健良方

\* 多喝天然果菜汁有益健康，因為它們具有各種特殊功效。

**蘋果汁：**促進食欲及新陳代謝，防治動脈硬化、風溼病，具有減肥及防治面皰之效。

**鳳梨汁：**健胃整腸，防止便秘。

**葡萄汁：**防治營養失調、貧血、高血壓、氣力衰竭。

**番茄汁：**調治消化不良；促進肝臟功能具減肥之效。

**黃瓜汁：**強化排泄及消化功能，具有美膚之效。

**芹菜汁：**防治情緒不穩、神經痛、風溼痛。

**菠菜汁：**促進紅血球再生，增進體力。

**大蒜汁：**降低血壓。

**胡蘿蔔汁：**促進新陳代謝，防止夜盲。

\* 減緩腰痠背痛的休息姿勢：身體平躺，兩臂伸直置於身體兩側，兩膝彎曲成四十五度，兩足平放於地面。維持上述姿勢三至五分鐘，每天重複做。

\* 用攝氏三十五到四十度的溫水暖暖全身，可以加速排泄體內廢物，最能消除疲勞。

\* 全麥麵包為高纖維食物，可促進膽固醇、脂肪代謝，減少此二者在血管內囤積的後遺症，故很適合便秘、膽固醇症、高血壓和糖尿病患者食用。

### 去除衣物汗漬的方法

\* 咖啡或紅茶：可用溼毛巾即時擦掉，若摻入奶精或牛奶，則以少量洗衣劑擦拭；若是滯留已久，須用醋來擦拭。

\* 冰淇淋：先用小刷子將乾掉部分刷掉，再用毛刷沾洗劑輕刷（小心勿刷起毛球），最後將毛巾沾水擰乾後輕輕擦拭即可。

\* 果汁：剛沾到時可用布沾溫水擦拭，如果仍殘留汗點，則以洗劑擦拭。

\* 酒、香水：先灑些鹽在上面可防止擴散，再用軟刷刷掉，接著用抹布沾水或洗劑、酒精來擦拭。

\* 口紅、粉底：先用薄紙以「摘下」的方式輕輕擦除，再用洗劑擦拭；小心口紅漬會愈擦愈大，所以要由外向內擦拭。

\* 麥克筆、簽字筆：可用植物油、擦玻璃液、指甲油去光液去除。

\* 血液：剛沾到時，用紙擦拭後再沾雙氧水來擦，對於滯留過久的血跡亦可有效去除。

### 家事小妙方

\* 洗髮時若有使用兩次洗髮精的習慣，則不妨用第二



次搓揉出來的泡沫來擦拭玻璃門、窗，會顯得格外明亮乾淨。

\* 將微溼的茶葉渣均勻灑在榻榻米上，再用掃帚掃起來，那麼榻榻米上的細小塵埃都會被沾起來，席面又能保持光澤。

\* 剛切過魚的菜刀只用水清洗，無法去除腥味；如果先用生薑擦拭一遍再清洗，腥味自然消除。

\* 煎魚時先用生薑沿鍋的內緣塗抹一遍，則魚皮不會黏鍋。加些醋在煎過魚的鍋子，在摻入熱水清洗，可消除魚腥味。

\* 生鮮番茄的皮不易剝下，只要先在火上烤熱，再用手輕撕，就容易剝下了。

\* 榨檸檬汁時，若先將檸檬加熱再榨，可以榨出大約多一倍的汁液。

\* 密齒梳子不容易清洗，可以先浸泡在溫水中，等洗髮時搓出泡沫後，再用梳子刷髮，便可輕易將梳子上的污垢洗淨。

\* 炎夏過後，不要忘記將冷氣機的濾網取下來清洗、晾乾。選個好天氣，開動送風半小時使內部乾燥，再將外部擦乾淨，蓋上外套。

## 生活小智慧

\* 發酸的牛奶別丟棄，因為其中仍含有高量脂肪，取棉布沾酸牛奶塗擦皮包或皮手套能防止皮面龜裂。

\* 熨燙有貼花、刺繡的衣服、枕頭套或桌巾時，只能

燙反面；熨燙時下面最好先墊一層厚毛巾，才不會損傷突出的花紋。

\* 清理魚身時刮下來的魚鱗和水用來澆花草，可以使花朵開得大又茂盛。

\* 收藏冬衣時，若有放置樟腦丸，一定要用薄紙包好，以免將來毛織品上留下一層不好看的光澤。

## 衛生保健：吃餅乾也不蛀牙

餅乾中含有豐富的小分子碳水化合物，一旦遇到唾液中的消化酵素時，有部分馬上分解成黏性高的麥芽糖，加上餅的「乾」與唾液自有的黏性，使餅「乾」變成餅「泥」，緊緊塞入、貼住牙齒的縫隙。

當然，口腔內口水溢流和舌頭運動所形成的「自清作用」，有助於餅泥的溶解，但是速度並不快。餅泥附著於牙齒表面的兩、三小時內，便會滋養口腔內的寄生細菌，產生足以侵蝕牙齒琺瑯質的酸，這些酸來自細菌分解泥內的碳水化合物。

酸能使琺瑯質中的鈣化組織溶解，形成坑坑洞洞，這便是蛀牙的開端。而最糟糕的情況是孩子睡前吃餅乾，邊吃邊覺得睏倦，最後含著一嘴的餅乾進入夢鄉。如此一來，等睡醒再刷牙便為時已晚，除了一口酸臭味外，蛀牙是免不了的。所以吃完餅乾後馬上漱口，這樣簡單的習慣對於防止孩子蛀牙卻有莫大幫助。如果能夠刷牙或用噴水洗牙機清洗一番，自然更有保護作用了。



## 醋的妙用

- ★軟化魚骨：煮魚時添加少許醋，能將小魚魚骨煮得柔軟可口。
- ★除澀味：將胡瓜浸於醋中片刻可去其澀味。
- ★蛋易剝殼：煮蛋前，先在水中加些醋，煮好後便容易剝殼。
- ★使肉柔軟：炒肉或燉肉時，加進一小匙白醋，就能使肉柔軟而且快熟；甫自冰箱取出待退冰的肉，先沾一點醋，約經一小時後烹煮，則肉質柔嫩可口。
- ★淡化醬菜鹹味：醬菜太鹹時加點醋，可使鹹味變淡而味美。
- ★魚不腐敗：魚剖開洗淨後去水氣，浸於醋中，則魚久不變味，醋亦不變濁。
- ★去生魚皮：將生魚置於醋中，很快就能將魚肉與魚皮剝離。
- ★煎蛋皮：煎蛋皮宜用小火，蛋加點醋一起打，能使蛋煎得又薄又有彈性。
- ★煎魚不黏鍋：新買的鍋用醋洗淨，則煎魚不黏鍋。
- ★烹煮海帶：煮海帶時加些醋，容易煮透而且可口。
- ★治療浮腫：常喝醋能治療浮腫，或減少疼痛。
- ★消腫：在患處微腫而未化膿前，以棉花沾醋擦拭可以消腫。
- ★治失眠：睡前飲一杯冷開水加一湯匙的醋，便易入睡。
- ★治頭痛、頭暈：以浸過醋之熱毛巾覆於額頭，可治頭痛、頭暈。
- ★皮膚細嫩：用醋五對甘油一之混合液塗抹皮膚，能使皮膚細嫩光滑。
- ★初患香港腳的人，若將患部浸泡於少許醋與四十度熱水的混合液中約十五分鐘，持續二週即見成效。
- ★化妝更美麗：臉洗淨後，又用一盆清水加一湯匙醋來洗，再用清水清洗一遍，如此化妝起來倍覺光艷美麗。
- ★擦亮皮鞋：如要皮鞋擦得特別晶亮，可在鞋油中加一、兩滴醋，即可收到效果。
- ★擦亮銅銀器：沾醋擦拭，可保長久光亮。
- ★擦亮玻璃器皿：醋一大匙、氨水（即阿摩尼亞）兩小匙、清水半盆混合起來，用來擦拭玻璃器皿、壓克力家具，能擦得特別光亮；單用錯水擦拭亦可。
- ★毛織品現光澤：取一大盆清水，滴進幾滴醋，將洗淨的毛織品衣物放入漂洗，可使毛織品增加光澤。
- ★衣服不褪色：衣服洗淨後，再用清水加少許醋攪洗，有色衣服便不褪色。
- ★燙平褶痕：衣服下襠太短，放長後，褶痕不易燙平，可用醋沿著褶痕一擦，便可燙平。
- ★去陶瓷器皿汙漬：(1)可用醋與鹽的混合液洗淨。(2)放於加數滴醋的水中，便會去汙。